



*„Gdy się uczysz odkrywasz to,  
co już dawno wiesz.  
Gdy wprowadzasz to w czyn,  
udowadniasz, że posiadasz wiedzę.  
Gdy uczysz innych, przypominasz im,  
że wiedzę tak samo dobrze jak ty.  
Wszyscy więc jesteśmy uczniami,  
twórcami, nauczycielami”.*

*Richard Bach*

# **PLAN PRACY**

## **MIEJSKIEGO OŚRODKA DORADZTWA METODYCZNEGO W BIAŁYMSTOKU**

**na okres  
wrzesień 2020 – sierpień 2021**

## Spis treści:

I.	Wstęp.	3
II.	Struktura placówki – informacje ogólne.	3
III.	Opis kadry.	7
III.1.	Organizacja pracy nauczyciela doradcy metodycznego	7
IV.	Cele i zadania MODM	9
V	Główne obszary działalności MODM w Białymstoku	10
	A. Doradztwo przedmiotowo – metodyczne dla nauczycieli	10
	A1. Szczegółowy plan pracy konsultantów i doradców metodycznych	11
	B. Doskonalenie zawodowe nauczycieli i dyrektorów	38
	C. Wspomaganie rozwoju szkół i placówek	40
	D. Centrum zasobów dydaktycznych języka angielskiego	43
	E. Programy finansowane ze środków unijnych	46
VI	Strategia rozwoju placówki.	48
VI.1.	Planowanie pracy	48
VI.2.	Rozwój zawodowy nauczycieli konsultantów i doradców metodycznych MODM w Białymstoku	49
VI.3.	Współpraca z instytucjami oświatowymi	49
VII.	Ewaluacja pracy.	50
VIII.	Zakończenie	51

## **I. Wstęp**

Podstawy prawne funkcjonowania Miejskiego Ośrodka Doradztwa Metodycznego w Białymstoku

1. Ustawa z dnia 14 grudnia 2016 r. Prawo oświatowe (Dz.U.2018.996).
2. Rozporządzenie Ministra Edukacji Narodowej z dnia 28 maja 2019 r. w sprawie placówek doskonalenia nauczycieli (Dz.U. 2019 poz. 1045).
3. Rozporządzenie Ministra Edukacji Narodowej z dnia 11 października 2018r. w sprawie akredytacji placówek doskonalenia nauczycieli (Dz.U. 2018 poz. 2029) z poz. zm.).
4. Podstawowe kierunki realizacji polityki oświatowej państwa w roku szkolnym 2020/2021.
5. Statut MODM.

**Działania w Planie Pracy na rok szkolny 2020/2021 uwzględniają:**

- kierunki polityki oświatowej państwa wyznaczone przez Ministra Edukacji Narodowej,
- wnioski z ewaluacji wewnętrznej placówki,
- wnioski z nadzoru pedagogicznego MODM w roku szkolnym 2020/2021,
- wnioski i rekomendacje wynikające z badań prowadzonych przez MODM w Białymstoku w roku 2020 w zakresie potrzeb nauczycieli i dyrektorów województwa podlaskiego,
- wyniki własnej diagnozy potrzeb edukacyjnych klientów Ośrodka,
- priorytety Miasta Białegostoku w zakresie doskonalenia zawodowego nauczycieli.

## **II. Struktura placówki – informacje ogólne**

Dnia 29 marca 2004 r. uchwałą nr XXII/200/04 Rady Miejskiej Białegostoku powołano z dniem 1 kwietnia 2004 r. Miejski Ośrodek Doradztwa Metodycznego w Białymstoku. MODM w Białymstoku działa zgodnie z przepisami prawa w oparciu o statut zatwierdzony Uchwałą NR XXV/380/20 RADY MIASTA BIAŁYSTOK z dnia 25 maja 2020 roku. Adresatami działań szkoleniowych MODM w Białymstoku są dyrektorzy i nauczyciele szkół i placówek oświatowych miasta Białegostoku i województwa podlaskiego.

Miejski Ośrodek Doradztwa Metodycznego w Białymstoku prowadzi doradztwo metodyczne i doskonalenie zawodowe nauczycieli i oświatowej kadry kierowniczej miasta Białegostoku i województwa podlaskiego. Ośrodek 11 marca 2014 roku otrzymał akredytację Podlaskiego Kuratora Oświaty. 26 czerwca 2020 roku akredytacja została przyznana na kolejne 5 lat na podstawie decyzji nr SPiKU.5470.5.2020.

Do zadań statutowych MODM w zakresie doskonalenia nauczycieli i dyrektorów należy w szczególności:

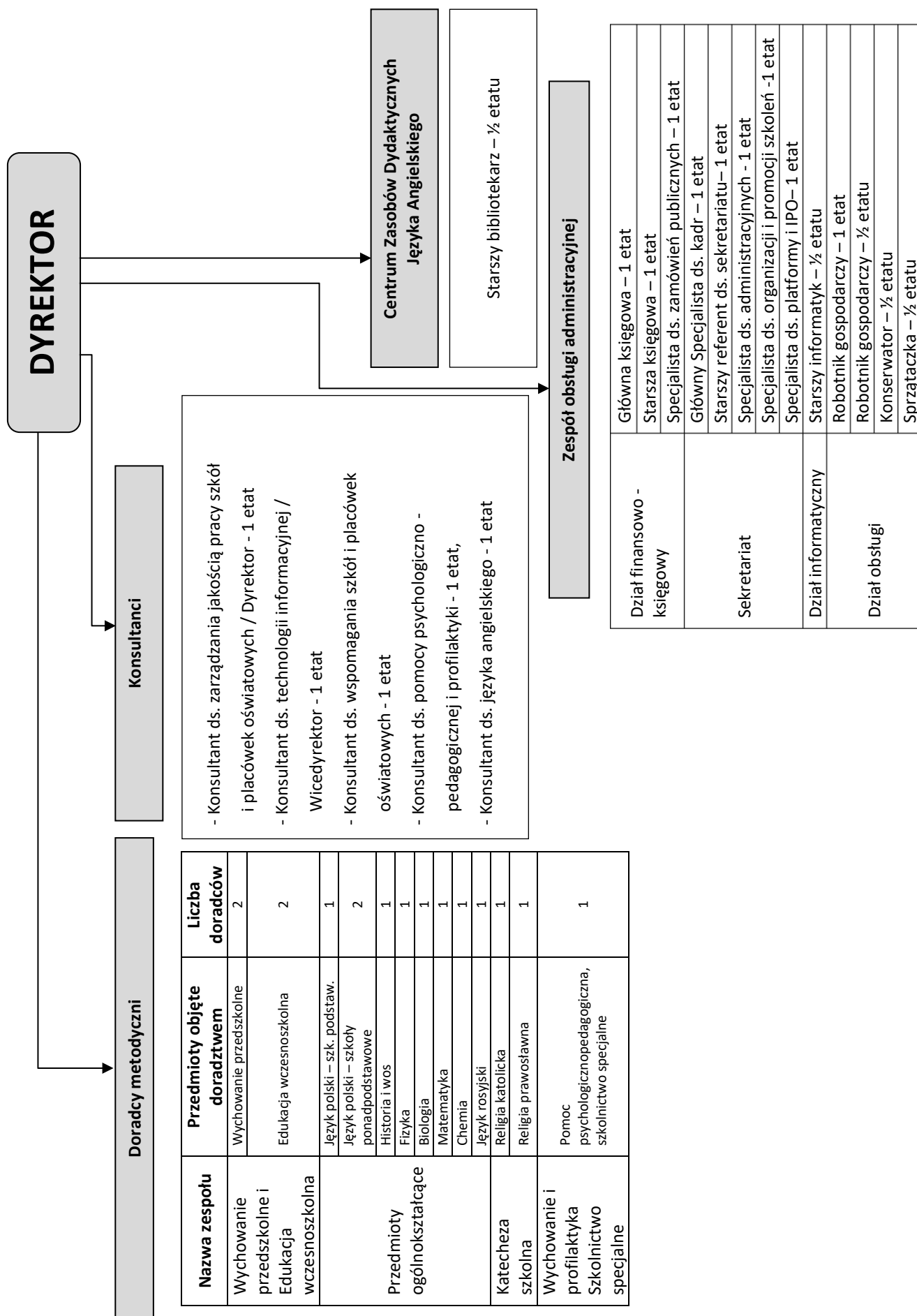
- 1)** Organizowanie i prowadzenie doskonalenia zawodowego nauczycieli w zakresie:
  - a) wynikającym z kierunków polityki oświatowej oraz wprowadzanych zmian w systemie oświaty;
  - b) wymagań stawianych wobec szkół i placówek, których wypełnianie jest badane przez organy sprawujące nadzór pedagogiczny w procesie ewaluacji zewnętrznej, zgodnie z przepisami w sprawie nadzoru pedagogicznego;
  - c) realizacji podstaw programowych, w tym opracowywania programów nauczania;
  - d) diagnozowania potrzeb uczniów i indywidualizacji procesu nauczania oraz wychowania;
  - e) przygotowania do analizy wyników i wniosków z nadzoru pedagogicznego, wyników sprawdzianu i egzaminów, o których mowa w art. 9 ust. 1 ustawy z dnia 7 września 1991r. o systemie oświaty, oraz korzystania z nich w celu doskonalenia pracy nauczycieli;
  - f) potrzeb zdiagnozowanych na podstawie analizy wyników i wniosków z nadzoru pedagogicznego oraz wyników sprawdzianu i egzaminów, o których mowa w art. 9 ust. 1 ustawy z dnia 7 września 1991 r. o systemie oświaty;
  - g) diagnozowania potrzeb nauczycieli i dyrektorów w zakresie doskonalenia zawodowego;
  - h) organizowania form szkoleniowych dla nowo powołanych dyrektorów, nauczycieli rozpoczynających prace zawodową, opiekunów stażu.
- 2)** Organizowanie różnorodnych form współpracy i wymiany doświadczeń, w tym konferencji, seminariów, warsztatów i kursów dla pracowników oświaty,
- 3)** upowszechnianie wiedzy pedagogiczno-psychologicznej oraz wspieranie nowatorskich inicjatyw szkół i placówek oświatowych,
- 4)** Opracowywanie i realizowanie programów wsparcia metodycznego nauczycieli ze szczególnym uwzględnieniem nauczycieli stażystów i kontraktowych,
- 5)** Współpraca z Centralną Komisją Egzaminacyjną i Okręgową Komisją Egzaminacyjną w zakresie doskonalenia pracy dydaktycznej nauczycieli,
- 6)** Tworzenie i rozwijanie miejskiego systemu informacji pedagogicznej, udostępnianie nauczycielom multimedialnych zasobów informacji pedagogicznej oraz publikacja materiałów informacyjnych i metodycznych,
- 7)** Współpraca z innymi placówkami doskonalenia nauczycieli, bibliotekami, szkołami wyższymi, wydawnictwami, stowarzyszeniami i organizacjami w celu wymiany doświadczeń i realizacji wspólnych projektów edukacyjnych i kulturalnych,
- 8)** Realizowanie programów i projektów w celu pozyskania środków unijnych,
- 9)** Wymiana doświadczeń i współpraca z instytucjami krajowymi i zagranicznymi,
- 10)** Organizowanie i prowadzenie doskonalenia zawodowego dyrektorów szkół i placówek w zakresie zarządzania oświatą,
- 11)** Realizowanie innych zadań z zakresu doskonalenia zawodowego nauczycieli zleconych przez organ prowadzący i organ nadzoru pedagogicznego.

**Zadania MODM są realizowane między innymi poprzez:**

- 1)** Organizowanie i prowadzenie wspomaganie szkół i placówek, polegającego na zaplanowaniu i przeprowadzeniu działań mających na celu poprawę jakości pracy szkoły lub placówki, wynikającym z potrzeb szkoły lub placówki, obejmującego:
  - a) pomoc w diagnozowaniu potrzeb szkoły lub placówki,
  - b) ustalenie sposobów działania prowadzących do zaspokojenia potrzeb szkoły lub placówki,
  - c) zaplanowanie form wspomaganie i ich realizację,
  - d) wspólną ocenę efektów i opracowanie wniosków z realizacji zaplanowanych form wspomaganie;
- 2)** Organizowanie i prowadzenie sieci współpracy i samokształcenia dla nauczycieli oraz dyrektorów szkół i placówek, którzy w zorganizowany sposób współpracują ze sobą w celu doskonalenia swojej pracy, w szczególności poprzez wymianę doświadczeń;
- 3)** Prowadzenie form doskonalenia, w tym seminariów, konferencji, wykładów, warsztatów i szkoleń;
- 4)** Udzielanie konsultacji;
- 5)** Upowszechnianie przykładów dobrej praktyki.

MODM w Białymstoku realizuje cele i zadania określone w ustawie o systemie oświaty oraz przepisach wydanych na jej podstawie. Zadania zaprezentowane powyżej wynikają ze statutu placówki. Roczne plany pracy MODM są opracowywane na podstawie kierunków polityki oświatowej państwa, diagnozy potrzeb nauczycieli w zakresie doskonalenia zawodowego, uwzględniają też wnioski wynikające z monitorowania działań Ośrodka, nadzoru pedagogicznego (w tym – wnioski z nadzoru pedagogicznego Podlaskiego Kuratora Oświaty), wyniki egzaminów zewnętrznych, inne badania zewnętrzne oraz edukacyjne badania wewnętrzne prowadzone przez Ośrodek, wyniki ewaluacji wewnętrznej prowadzonej w MODM oraz inne akty prawa, w tym – miejscowego.

# STRUKTURA ORGANIZACYJNA MODM



### **III. Opis kadry**

Kadrę dydaktyczną Ośrodka stanowią: dyrektor, nauczyciele konsultanci oraz nauczyciele doradcy metodyczni różnych specjalności. Doradcy metodyczni realizują swoje zadania w Miejskim Ośrodku Doradztwa Metodycznego w Białymstoku na podstawie powierzenia funkcji doradcy metodycznego przez Podlaskiego Kuratora Oświaty. Organ nadzoru pedagogicznego ustala zadania nauczyciela doradcy metodycznego. Pensum dydaktyczne realizowane w macierzystej szkole doradcy i w Ośrodku nie może przekroczyć 1 i ½ etatu. Zwyczajowo ustala się łącznie jako dzień spotkań zespołu nauczycieli doradców metodycznych i nauczycieli konsultantów. Oceny pracy nauczyciela doradcy metodycznego dokonuje dyrektor szkoły macierzystej po uzyskaniu oceny częściowej od dyrektora placówki doskonalenia nauczycieli. Dyrektor MODM w Białymstoku może dokonać oceny pracy doradcy metodycznego na wniosek nauczyciela doradcy metodycznego lub z własnej inicjatywy. Dyrektor MODM sprawuje systematyczny nadzór pedagogiczny nad działaniami doradców metodycznych i nauczycieli konsultantów zatrudnionych w Ośrodku. Wszyscy nauczyciele konsultanci i doradcy metodyczni posiadają kwalifikacje wymagane do zajmowanych stanowisk w placówce doskonalenia nauczycieli. Specjaliści niebędący nauczycielami, zatrudniani do prowadzenia różnych form doskonalenia organizowanych przez Ośrodek, legitymują dyplomami ukończenia studiów magisterskich oraz posiadają przygotowanie niezbędne do realizacji zadań statutowych placówki doskonalenia. Dyrektor MODM posiada kwalifikacje do zajmowania stanowiska w placówce doskonalenia nauczycieli oraz ukończył studia podyplomowe z zakresu zarządzania oświatą. Wszyscy nauczyciele konsultanci, doradcy metodyczni oraz inni specjaliści prowadzący formy doskonalenia zawodowego nauczycieli organizowane w MODM posiadają udokumentowany dorobek i doświadczenie zawodowe w zakresie swoich specjalności i prowadzonych zajęć dydaktycznych dla nauczycieli. W sposób systematyczny i udokumentowany aktualizują swoją wiedzę merytoryczną oraz podnoszą swoje kompetencje zawodowe. Kadra zatrudniona w MODM posiada doświadczenie zawodowe w pracy z dorosłymi, jak również ukończone różnorodne formy doskonalenia zawodowego w tym zakresie.

#### **III. 1. Organizacja pracy nauczyciela doradcy metodycznego**

W ramach stosunków pracy nauczyciel doradca zobowiązany jest do realizacji następujących zadań:

1. Obowiązkowego pensum dydaktycznego w macierzystej placówce zgodnie z zakresem obowiązków,
2. Obowiązkowego (max do ½ etatu) pensum dydaktycznego w Ośrodku zgodnie z zakresem zadań powierzonych przez Podlaskiego Kuratora Oświaty,
3. Prowadzenia konsultacji indywidualnych w wymiarze 1 - 2 godzin dydaktycznych w tygodniu,
4. Udziału w pracy koncepcyjnej na rzecz MODM w wymiarze 2 godzin dydaktycznych w tygodniu,
5. Prowadzenia zajęć otwartych dla nauczycieli w wymiarze co najmniej dwóch w semestrze (czterech w skali roku),

6. Prowadzenia zajęć edukacyjnych uwzględniających potrzeby nauczycieli i dyrektorów placówek oświatowych miasta Białegostoku w wymiarze 2 - 4 godzin dydaktycznych w tygodniu, w tym:
  - Zespołów samokształceniowych, sieci współpracy, warsztatów i kursów doskonalących, procesowego wspomaganie szkół, przedszkoli i placówek oświatowych,
7. Udziału w szkoleniach organizowanych dla doradców metodycznych przez dyrektora MODM, innych instytucji edukacyjnych oraz samokształcenia,
8. Publikowania materiałów dydaktycznych, artykułów w zeszytach metodycznych wydawanych przez Ośrodek,
9. Wykonywania innych zadań, w tym zadań zleconych przez organ prowadzący, dyrektora MODM w Białymstoku oraz organ nadzoru pedagogicznego,
10. Prowadzenie dokumentacji zgodnie z ustaloną procedurą, sporządzanie okresowych planów pracy, przygotowywanie analiz, sprawozdań z realizacji zadań i przedkładanie ich dyrektorowi MODM w Białymstoku, zgodnie z przyjętym terminarzem.

Do podstawowych zadań doradców metodycznych i konsultantów należą:

1. Organizowanie i prowadzenie wspomaganie szkół i placówek w celu poprawy jakości pracy,
2. Diagnoza potrzeb szkoleniowych, opartą także na wynikach i wnioskach z nadzoru pedagogicznego oraz wynikach sprawdzianów i egzaminów zewnętrznych,
3. Pomoc w planowaniu i prowadzeniu ewaluacji w szkołach i placówkach oświatowych,
4. Diagnozowanie potrzeb szkoleniowych nauczycieli w zakresie własnego przedmiotu i potrzeb instytucjonalnych szkoły/placówki,
5. Analizowanie potrzeb uczniów i indywidualizacji procesu dydaktycznego,
6. Pomoc w realizacji podstaw programowych, opracowywaniu i doborze/adaptacji programów nauczania,
7. Organizowanie i prowadzeniu sieci współpracy i samokształcenia dla nauczycieli i dyrektorów szkół i placówek,
8. Organizowanie wspomaganie w zakresie doskonalenia zawodowego nauczycieli i dyrektorów przedszkoli, szkół i placówek oświatowych,
9. Upowszechnianie przykładów dobrej praktyki,
10. Współpraca z innymi placówkami oświatowymi, instytucjami kultury, wyższymi uczelniami w organizowaniu edukacyjnych przedsięwzięć tj.: seminaria, wykłady i konferencje,
11. Przygotowanie programów kształcenia różnorodnych form szkoleniowych dla nauczycieli, dyrektorów placówek oświatowych i pracowników organu prowadzącego.



## **IV. Cele i zadania Miejskiego Ośrodka Doradztwa Metodycznego w Białymstoku**

### **MISJA MIEJSKIEGO OŚRODKA DORADZTWA METODYCZNEGO W BIAŁYMSTOKU**

**INSPIRUJEMY, BY ODKRYWAĆ POTENCJAŁ, ROZWIJAĆ KOMPETENCJE  
I POSZUKIWAĆ NOWATORSKICH ROZWIĄZAŃ.  
JESTEŚMY PO TO, BY ZAPEWNIĆ KSZTAŁCENIE USTAWICZNE NAJWYŻSZEJ JAKOŚCI,  
DOSTOSOWANE DO POTRZEB NAUCZYCIELI I DYREKTORÓW  
SZKÓŁ, PRZEDSZKOLI I PLACÓWEK OŚWIATOWYCH.**

### **WIZJA MIEJSKIEGO OŚRODKA DORADZTWA METODYCZNEGO W BIAŁYMSTOKU**

1. Jesteśmy organizacją zapewniającą rozwój zawodowy i osobisty pracowników.
2. Dbamy o wysoką kulturę organizacyjną Ośrodka.
3. Upowszechniamy wiedzę opartą na najnowszych badaniach naukowych.
4. Elastycznie reagujemy na potrzeby nauczycieli i szkół i zapewniamy różnorodną ofertę szkoleń.
5. Promujemy współpracę ze środowiskiem lokalnym.
6. Promujemy współpracę międzynarodową i wymianę dobrych praktyk.
7. Dbamy o wysoką jakość oferty szkoleniowej.
8. Wykorzystujemy wyniki badań zewnętrznych i wewnętrznych do stymulowania rozwoju Ośrodka.
9. Systematycznie unowocześniamy bazę Ośrodka.

### **CELE STRATEGICZNE:**

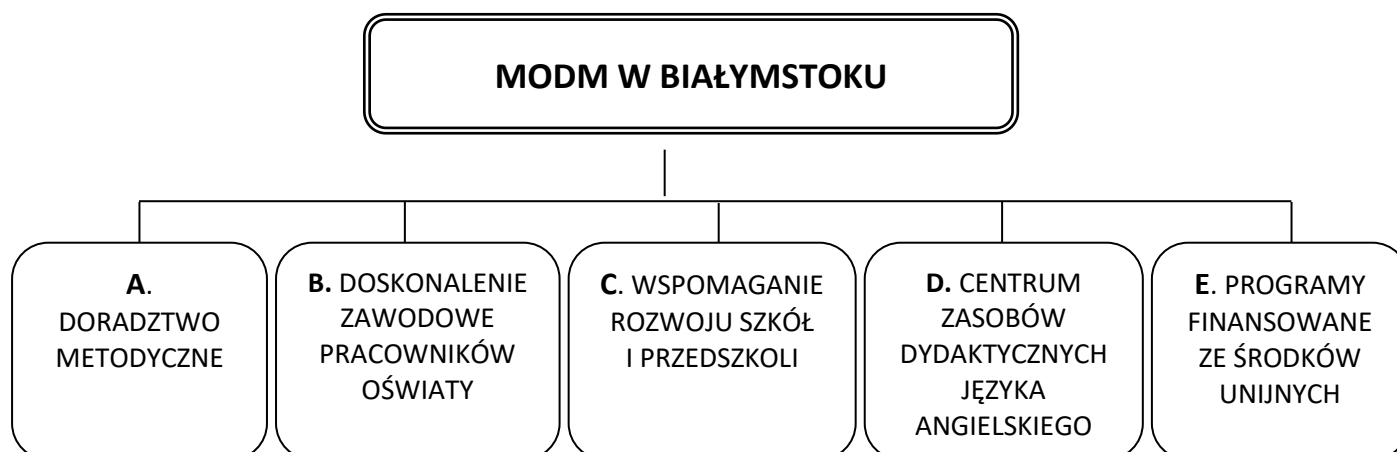
1. Doskonalenie kompetencji zawodowych pracowników Ośrodka.
2. Budowanie kultury organizacyjnej ośrodka, sprzyjającej współpracy merytorycznej pracowników.
3. Upowszechnianie i promowanie wiedzy metodycznej i przedmiotowej. Wdrażanie innowacyjnych programów doskonalenia nauczycieli.
4. Oferta szkoleniowa Ośrodka wynika z diagnozy potrzeby środowiska pedagogicznego.
5. Organizowanie we współpracy z osobami, instytucjami i organizacjami działającym w środowisku lokalnym inicjatyw i przedsięwzięć na rzecz oświaty.

6. Realizowanie międzynarodowych projektów i wdrażanie dobrych praktyk. Promowanie nowatorskich rozwiązań merytorycznych i organizacyjnych. Wzajemna komplementarność w zakresie szkoleń, publikacji, zarządzania organizacją.
7. Szkolenia prowadzone przez profesjonalną kadre, a oferta szkoleniowa spełnia potrzeby nauczycieli.
8. Systematyczne analizowanie i wykorzystywanie wyników zewnętrznych i wewnętrznych badań edukacyjnych do optymalnego planowania i realizowania oferty programowej Ośrodka.
9. Zapewnianie nowoczesnej bazy dydaktycznej Ośrodka zgodnie z postępem technologicznym oraz potrzebami pracowników i klientów Ośrodka.

## **V. GŁÓWNE OBSZARY DZIAŁALNOŚCI MODM w Białymstoku**

**Działania MODM realizowane są w 5 obszarach:**

- A) doradztwa metodycznego.
- B) doskonalenia zawodowe pracowników oświaty.
- C) wspomaganie rozwoju szkół i przedszkoli.
- D) działalności językowej - Centrum Zasobów Dydaktycznych Języka Angielskiego
- E) realizacji programów finansowanych ze środków unijnych.



### **A. DORADZTWO PRZEDMIOTOWO – METODYCZNE DLA NAUCZYCIELI**

Zgodnie z zaleceniami wynikającymi z Rozporządzenia Ministra Edukacji Narodowej z dnia 28 maja 2019 r. w sprawie placówek doskonalenia nauczycieli samorządowe ośrodki mają za zadanie w szczególności zapewnić bezpośrednio wspomaganie przedszkoli, szkół i innych placówek oświatowych, a doradztwo metodyczne jest priorytetowym obszarem działalności MODM. Do zadań w tej dziedzinie należy w szczególności:

- 1) udzielanie konsultacji;
- 2) prowadzenie form doskonalenia, w tym seminariów, konferencji, wykładów, warsztatów i szkoleń;
- 3) organizowanie i prowadzenie wspomaganie szkół i placówek, polegającego na zaplanowaniu i przeprowadzeniu w związku z potrzebami szkoły lub placówki działań, mających na celu poprawę jakości pracy szkoły lub placówki w zakresie określonym przez szkołę lub placówkę, wynikających z indywidualnych potrzeb danej szkoły lub placówki, obejmującego:
  - a) pomoc w diagnozowaniu potrzeb szkoły lub placówki,
  - b) ustalenie sposobów działania prowadzących do zaspokojenia potrzeb szkoły lub placówki,
  - c) zaplanowanie form wspomaganie i ich realizacja,
  - d) wspólna ocena efektów i opracowanie wniosków z realizacji zaplanowanych form wspomaganie;
- 4) organizowanie i prowadzenie sieci współpracy i samokształcenia dla nauczycieli oraz dyrektorów szkół i placówek, którzy w zorganizowany sposób współpracują ze sobą w celu doskonalenia swojej pracy, w szczególności poprzez wymianę doświadczeń;
- 5) upowszechnianie przykładów dobrej praktyki.

Doradztwo metodyczne wchodzące w zakres kształcenia ustawicznego nauczycieli, realizowane będzie poprzez zapewnienie opieki metodycznej dla nauczycieli, organizację konferencji, seminariów, konsultacji, kursów doskonalących i sieci współpracy.

#### **A1. SZCZEGÓŁOWY PLAN PRACY KONSULTANTÓW I DORADCÓW METODYCZNYCH:**

Miejski Ośrodek Doradztwa Metodycznego w Białymstoku planuje i realizuje szkolenia w oparciu o kierunki polityki oświatowej państwa i priorytety Prezydenta Miasta Białegostoku związane z kształceniem i doskonaleniem nauczycieli.

Minister Edukacji Narodowej na rok szkolny 2020/2021 określił następujące **PODSTAWOWE KIERUNKI REALIZACJI POLITYKI OŚWIATOWEJ PAŃSTWA:**

- M1.** Wdrażanie nowej podstawy programowej w szkołach ponadpodstawowych ze szczególnym uwzględnieniem edukacji przyrodniczej i matematycznej. Rozwijanie samodzielności, innowacyjności i kreatywności uczniów.
- M2.** Wdrażanie zmian w kształceniu zawodowym, ze szczególnym uwzględnieniem kształcenia osób dorosłych.
- M3.** Zapewnienie wysokiej jakości kształcenia oraz wsparcia psychologiczno – pedagogicznego wszystkim uczniom z uwzględnieniem zróżnicowania ich potrzeb rozwojowych i edukacyjnych.
- M4.** Wykorzystanie w procesach edukacyjnych narzędzi i zasobów cyfrowych oraz metod kształcenia na odległość. Bezpieczne i efektywne korzystanie z technologii cyfrowych.
- M5.** Działania wychowawcze szkoły. Wychowanie do wartości, kształtowanie postaw i respektowanie norm społecznych.

**Strategia Rozwoju Miasta Białegostoku na lata 2011-2020 plus** określa natomiast następujące **PRIORYTETY DZIAŁAŃ KIERUNKOWYCH PREZYDENTA MIASTA:**

- P1.** Formacja osobowa - (Rozwój zawodowy i osobowy)
- P2.** Efektywność wychowania i kształcenia - (Wzrost jakości i innowacyjności kształcenia)
- P3.** Białystok Rodzinie - (Wspieranie rodziny)

oraz

**PRIORYTETY W ZAKRESIE DOSKONALENIA ZAWODOWEGO NAUCZYCIELI MIASTA BIAŁEGOSTOKU**

- B1.** Doskonalenie doradców metodycznych i konsultantów,
- B2.** Doskonalenie doradców zawodowych,
- B3.** Doskonalenie psychologów i pedagogów poradni psychologiczno-pedagogicznych Miasta Białegostoku w zakresie działalności edukatorskiej,
- B4.** Kształcenie i doskonalenie nauczycieli w zakresie:
  - a) indywidualizacji nauczania, w tym:
    - *diagnozy psychologicznej i pedagogicznej dziecka w okresie przedszkolnym i wczesnoszkolnym,*
    - *odkrywania i rozwijania uzdolnień i zainteresowań dzieci, młodzieży i osób dorosłych,*
    - *pracy z uczniem zdolnym,*
    - *efektywnych metod nauczania, w tym metod uczenia się,*
    - *wspomagania dzieci i młodzieży z trudnościami adaptacyjnymi związanymi z różnicami kulturowymi lub ze zmianą środowiska kulturowego,*
    - *pracy z młodzieżą trudną, w ramach profilaktyki uzależnień, zapobiegania patologiom społecznym wśród młodzieży,*
    - *metod pracy i terapii uczniów z różnego typu niepełnosprawnością lub niedostosowanych społecznie,*
    - *podnoszenia kompetencji niezbędnych do pracy z rodziną ucznia z niepełnosprawnością lub niedostosowanego społecznie,*
    - *motywowania uczniów i nauczycieli*
  - b) budowania zespołu oraz komunikacji interpersonalnej
  - c) realizacji zajęć z wychowawcą klasy
  - d) kształcenia ogólnego i zawodowego, w tym modułowego oraz wdrażania i monitorowania nowej podstawy programowej,
  - e) podnoszenia umiejętności nauczycieli języków obcych do nauczania języka obcego zawodowego i edukacji wczesnoszkolnej
  - f) nowoczesnych technologii stosowanych w przemyśle
  - g) wykorzystania metod i technik kształcenia na odległość,
  - h) organizacji pomocy psychologiczno-pedagogicznej
  - i) surdopedagogiki, tyflopedagogiki, logopedii, autyzmu oraz socjoterapii i resocjalizacji,
  - j) realizacji lekcji wychowania fizycznego z uwzględnieniem różnorodnych form zajęć, w tym rozpoznawania potrzeb i zainteresowań uczniów w zakresie aktywności fizycznej,
  - k) oceniania uczniów ze zwróceniem szczególnej uwagi na motywacyjną funkcję oceny,
- B5.** Kształcenie w zakresie zarządzania oświatą
- B6.** Doskonalenie nauczycieli szkół ponadpodstawowych w zakresie jakości i efektywności kształcenia matematyki oraz fizyki.

**Szczegółowy plan pracy konsultantów i doradców metodycznych na rok szkolny 2020/2021**

z uwzględnieniem podstawowych kierunków polityki oświatowej państwa, priorytetów działań kierunkowych prezydenta miasta oraz priorytetów w zakresie doskonalenia zawodowego nauczycieli miasta Białegostoku zawierają poniższe tablele:

**1. WARSZTATY / KURSY DOSKONALĄCE**

Lp.	Tematyka	FORMA (stacjonarna /zdalna)	Planowany termin	Priorytety
1.	Zaczynam staż na kolejny stopień awansu-warsztaty dla nauczycieli.	wrzesień	stacjonarna /zdalna	M2, P1,
2.	Nie taki diabeł straszny...- przygotowanie do egzaminu ósmoklasisty	październik	stacjonarna /zdalna	M1, M3 P2,
3.	Debata oksfordzka- czyli retoryka w praktyce.	październik	stacjonarna	M1, M5
4.	TOC- Myślenie krytyczne na lekcjach języka polskiego w szkole podstawowej -	listopad	stacjonarna /zdalna	M1, M3 P2,
5.	Jak stawać się coraz lepszym nauczycielem i wychowawcą- szkoła dla rodziców i wychowawców	grudzień	stacjonarna	M2, M3, M5, P1, P2, B4b
6.	Notować, żeby zrozumieć i zapamiętać - kreatywne notatki (notatka Cornela, myślografia, mapy myśli, leporello)- kurs	styczeń	stacjonarna /zdalna	M1, P2
7.	Jak przenieść doświadczenia nauczania zdalnego do klasy?- wykorzystanie zasobów Internetu na języku polskim.	luty	stacjonarna /zdalna	M4 P1, P2, B4g
8.	Jak pogodzić podstawę programową z kompetencjami kluczowymi przyszłości na lekcjach języka polskiego	marzec	stacjonarna /zdalna	M1, M3 B4g
9.	Efektywna nauka -między motywacją a oceną	kwiecień	stacjonarna /zdalna	M3, M5, P2, B4k
10.	O relacji w edukacji - rozwój osobowy dzieci w czasie lekcji ( również języka polskiego)	maj	stacjonarna /zdalna	M5, P1, P2, B4b
11.	Kończę staż na kolejny stopień awansu-warsztaty dla nauczycieli.	czerwiec	stacjonarna /zdalna	M2, P1, P2,
12.	Testy diagnostyczne dla uczniów czteroletniego liceum – wskazówki metodyczne.	wrzesień	Warsztaty stacjonarne ew. zdalne	P2 B4a B4k
13.	Olimpijskie prace przygotowawcze w interpretacji jurorów LI OLiJP	październik	Warsztaty stacjonarne	P1 P2 B4a B4b
14.	Szkic krytyczny jako ważna forma wypowiedzi pisemnej w czteroletnim liceum.	październik/ listopad	Warsztaty stacjonarne ew. zdalne	P2 B4a B4k
15.	Nowe teksty literatury romantycznej w programie liceum czteroletniego	listopad	Warsztaty stacjonarne ew. zdalne	P2 B4a B4k

16.	Historycy literatury o twórczości Olgi Tokarczuk	grudzień /styczeń	Warsztaty stacjonarne ew. zdalne	P1 P2 B4a B4b
17.	Problemy oceniania kształtującego na lekcjach j. polskiego w szkole ponadpodstawowej	luty	Warsztaty stacjonarne ew. zdalne	P2 B4a B4k
18.	Metody sprawdzania wiedzy i umiejętności uczniów w liceum czteroletnim – sugestie metodyczne.	luty	Warsztaty stacjonarne ew. zdalne	P2 B4a B4k
19.	Olimpijskie prace literackie i gramatyczne w opiniach jurorów LI OLiJP	marzec	Warsztaty stacjonarne	P1 P2 B4a B4b
20.	Nowości wydawnicze – ważne w pracy polonisty szkoły ponadpodst.	kwiecień/maj	Warsztaty stacjonarne	P1 P2 B4a B4b
21.	Nowy kształt matury kończącej liceum czteroletnie.	czerwiec	Warsztaty stacjonarne	P2 B4a B4k
22.	Diagnozowanie potrzeb nauczycieli miasta Białegostoku w zakresie doskonalenia. Planowanie i ewaluacja pracy zespołów nauczycieli edukacji wczesnoszkolnej.	wrzesień, czerwiec	stacjonarna/ zdalna	M3, P1, B4a,
23.	Realizacja tematyki zgodnej z oczekiwaniami nauczycieli: dotyczącej pracy wychowawczej oraz ciekawych rozwiązań metodycznych. Nowości pedagogiczne.	wg potrzeb zgłaszanych przez szkoły	stacjonarna / zdalna	M3, P1, P2, B4a,
24.	Awans zawodowy nauczycieli- planowanie i realizacja wymagań na poszczególne stopnie awansu zawodowego.	wrzesień, maj	stacjonarna/ zdalna	M3, P1, P2, B4a,
25.	Nauczanie z refleksją - organizacja procesu kształcenia sprzyjająca wzmocnieniu motywacji uczniów i efektywności pracy nauczyciela	listopad	zdalna	M4, M3, P1, P2, B4a,
26.	Kompetencje kluczowe w edukacji	styczeń	zdalna	M3, P1, B4a
27.	Podstawy tworzenia prezentacji w programie Genially.	październik	stacjonarna	M4, P2, B4g
28.	Tworzenie interaktywnych ćwiczeń w aplikacji Learningapps i Educandy.	listopad	stacjonarna	M4, P2, B4g
29.	Program nauczania ortografii w klasach I – III. „Moi przyjaciele z Literkowa”	październik	stacjonarna	M3, P1, P2, B4a
30.	Dziecko agresywne w szkole	marzec	zdalna/stacjonarna	M3, P1, B4a
31.	ClassDojo, jak pracować z dziećmi w różnych warunkach edukacyjnych.	wrzesień	stacjonarna	M4, P1, P2, B4a, B4g
32.	Kreatywnie, twórczo i pomysłowo na lekcji - gry i zabawy doskonalące umiejętność czytania i pisania uczniów w młodszym wieku szkolnym.	listopad, kwiecień	stacjonarna	M3, B4a,

33.	Kinezyterapia, czyli leczenie ruchem! Wykorzystanie Innowacyjnego Programu Ćwiczeń Rotacyjnych u dzieci w młodszym wieku szkolnym w celu prewencji chorób cywilizacyjnych.	listopad	stacjonarna	M3, P1, B4a
34.	Z matematyką na wesoło- propozycje gier i zabaw dla uczniów klas I-III. Kształcenie kompetencji matemat. w edukacji wczesnoszkolnej.	marzec	stacjonarna	M3, P1, P2, B4a, B4b, B4c
35.	Świat muzyki, część V - zabawy, piosenki, ćwiczenia rytmiczne, tańce dla dzieci w wieku wczesnoszkolnym na różne okazje.	kwiecień	stacjonarna	P1, B4a, B4b, B4c
36.	„Gadki – proste rozmowy o trudnych sprawach” – czyli jak chronić dziecko w wieku 5-10 lat przed przemocą seksualną.	październik, styczeń	stacjonarna	M5, P1, P3, B4a, B4c
37.	Diagnoza wiedzy uczniów z fizyki po szkole podstawowej. Zespół samokształceniowy	cały rok	stacjonarna	P2, B4 d), B6
38.	Kompetencje kluczowe w nauczaniu przedmiotów matematyczno-przyrodniczych. Kurs	listopad	zdalna	P2, B4 d), B6
39.	Praca w grupach jako forma aktywizacji uczniów na lekcjach fizyki. Lekcja otwarta	kwiecień	stacjonarna	P2, B4 d), B6
40.	Analiza arkuszy maturalnych z fizyki. Zespół samokształceniowy	czerwiec	stacjonarna	B6
41.	Wykorzystanie platformy Moodle w edukacji. Kurs	grudzień marzec	hybrydowa	P2, B4 g), B6
42.	Jak przygotować animację za pomocą aplikacji Biteable. Warsztaty	listopad	stacjonarna	P2, B4 g)
43.	Awans zawodowy nauczyciela fizyki	grudzień	stacjonarna	P1, B6
44.	Narzędzia Google Dysk w pracy nauczyciela fizyki. Kurs	marzec - czerwiec	zdalna	P2, B4 g), B6
45.	Innowacje w szkole	październik luty	zdalna	P2, B6
46.	Podstawy prawa autorskiego w szkole	listopad marzec	zdalna	P2
47.	Interpretacje lektur szkolnych przez Mistrzów- nauczycieli akademickich: Stanisław Wyspiański dramaturg i malarz w nowej podstawie programowej- dobre praktyki metodyczne.	listopad	Szkolenie stacjonarne	B4a, B4b, M2, M3, P1, P, B4a.
48.	Interpretacje lektur szkolnych przez Mistrzów- nauczycieli akademickich: „Konrad Wallenrod” Adama Mickiewicza w kanonie lektur szkolnych. Jak w XXI wieku analizować tekst romantycznego wieszca?	październik	Szkolenie stacjonarne	B4a, B4b, M2, M3, P1, P2, B4a.

49.	Interpretacje lektur szkolnych przez Mistrzów- nauczycieli akademickich: „Katedra” Jacka Dukaja- utwór fantastyczno-filozoficzny. Jak zmierzyć się z dziełem w czteroletnim liceum?	grudzień	Szkolenie stacjonarne	B4a,B4b,M2, M3, P1, P2, B4a.
50.	Interpretacje intertekstualne na lekcjach języka polskiego - dobre praktyki metodyczne.	październik	Szkolenie stacjonarne ew. zdalne	B4a,B4b, M3,
51.	Rola emocji w odbiorze dzieł literackich.	luty	Szkolenie stacjonarne ew. zdalne	B4a,B4b, M3,
52.	Biografie Osmałonych w nowej podstawie programowej.	styczeń	Szkolenie stacjonarne ew. zdalne	B4a,B4b, M3,
53.	Możliwości wykorzystania fragmentów tekstu noblistki w praktyce polonistycznej.	styczeń	Szkolenie stacjonarne ew. zdalne	B4a,B4b, M3,
54.	Praca z tekstami literackimi na lekcjach języka polskiego w liceum ogólnokształcącym i technikum według metodologii myślenia krytycznego.	marzec / czerwiec	Warsztaty stacjonarne ew. zdalne	P2 B4a B4k
55.	Polscy nobliści w podstawie programowej czteroletniego liceum i pięcioletniego technikum.	luty/marzec	Szkolenie stacjonarne ew. zdalne	P1 P2 B4a B4b
56.	Oswajanie form pisemnych na matury w czteroletnim liceum i pięcioletnim technikum. Propozycje metodyczne	kwiecień	Szkolenie stacjonarne	P2 B4a B4k
57.	Szkolenia z zakresu organizacji pomocy psychologiczno- pedagogicznej i kształcenia specjalnego	wrzesień styczeń	stacjonarna	P1, P2, P3, B4 h, i,
58.	Wykorzystanie wyników diagnozy wielospecjalistycznej do opracowywania programów edukacyjno- terapeutycznych dla uczniów z orzeczeniami o kształceniu specjalnym;	wrzesień	stacjonarna	P1, P2, P3, B4 h, i,
59.	Cykl szkoleń i warsztatów z zakresu interwencji kryzysowej w ramach sieci współpracy i samokształcenia	cały rok	Stacjonarna Blended - learning	P1, P2, B3, B4 a, c
60.	Komunikacja nauczyciel –uczeń – podstawą do budowania prawidłowych relacji	wrzesień	Stacjonarna	P1, P2, B3, B4 a, c
61.	Dostosowanie metod, form pracy do potrzeb uczniów ze specjalnymi potrzebami edukacyjnymi;	październik	stacjonarna	P1, P2, B4 a, h
62.	Terapie wspomagające rozwój osób z autyzmem	listopad	stacjonarna	P1, P2, P3, B4 a, h, i,
63.	Warsztaty „Jak odbiera świat osoba z zaburzeniami zmysłów?	grudzień maj	stacjonarna	P1, P2, P3, B4 a, h, i,



64.	Komunikacja alternatywna i wspomagająca w pracy z dzieckiem niemówiącym	październik listopad maj	stacjonarna	P1, P2, P3, B4 a, h, i,
65.	Rozwijanie kompetencji społecznych	listopad grudzień	stacjonarna	P1, P2, P3, B4 a, b, c, h, i,
66.	Gry i zabawy przeciw agresji	czerwiec	stacjonarna	P1, P2, P3, B4 a, b, c, h, i,
67.	Cykl „Edukacja włączająca”	w miarę potrzeb	Stacjonarna Blended - learning	P1, P2, P3, B4 a, h, i,
68.	Rola i zadania nauczyciela wspomagającego	marzec	stacjonarna	P1, P2, P3, B4 a, h, i,
69.	Zajęcia rozwijające kreatywność uczniów - warsztat z Decoupage	grudzień		P1, P2, P3, B4a
70.	Praca z uczniem z doświadczeniem migracji	październik marzec	Stacjonarna /zdalna	P1, P2, B4 a, h,
71.	Warsztaty i zajęcia otwarte związane z metodami pracy z uczniami ze specjalnymi potrzebami edukacyjnymi,	kwiecień maj czerwiec	stacjonarna	P1, P2, P3, B4 a, h,
72.	Analiza dokumentacji pracy nauczyciela przedszkola.	wrzesień, październik, listopad		B4a
73.	Organizacja wstępnej diagnozy dojrzałości szkolnej do podjęcia nauki w szkole we współpracy z Poradnią Psychologiczno-Pedagogiczną - diagnozowanie wybranych umiejętności na zajęciu z całą grupą	wrzesień, październik, listopad		B4a
74.	Rozbudzanie zainteresowania nauką czytania w przedszkolu. - sylabowa metoda nauki czytania, - nauka czytania przez piktogramy - globalna metoda nauki czytania przez zastosowanie książeczek z serii „Słoneczna biblioteka”	październik, listopad, styczeń		B4a
75.	Przybliżanie koncepcji pedagogicznych, metod pracy w przedszkolu: - „Edukacja przez ruch” Doroty Dziamskiej, - „Metoda Dobrego Startu” Marty Bogdanowicz - Metoda Bati Strauss	grudzień październik czerwiec		B4a
76.	Metodyczne aspekty pracy w przedszkolu - formy i metody, -rodzaje zajęć, - organizacja pracy, -dokumentowanie	wrzesień		B4a
77.	Zajęcia ruchowe w przedszkolu.	lutym		B4a
78.	Praktyczne przykłady ćwiczeń grafomotorycznych przygotowujących do nauki czytania inspirowane muzyką klasyczną.	styczeń		B4a

79.	Zabawy muzyczno-rytmiczne o tematyce jesiennej, zimowej i wiosenno-lętnej	listopad, marzec		B4a
80.	Awans zawodowy nauczyciela na poszczególne stopnie awansu zawodowego.	wrzesień, kwiecień,		
81.	Praktyczna realizacja treści przyrodniczych w Muzeum Przyrodniczym UwB	maj		B4a
82.	Praca z dzieckiem nadpobudliwym w przedszkolu.	październik		B4a
83.	Kodowanie w przedszkolu.	listopad		B4a
84.	Planowanie pracy dydaktycznej i wychowawczej w edukacji wczesnoszkolnej – planowanie metodyczne.	wrzesień, październik	stacjonarna	M1, P2, B4a, B4b, B4c, B4e, B4k,
85.	Metoda projektu w edukacji elementarnej.	zgodnie z potrzebami nauczycieli	stacjonarna /zdalna	M1, M4, P2, B3, B4a, B4k,
86.	Kompetencje kluczowe w edukacji wczesnoszkolnej	grudzień, marzec,	stacjonarna /zdalna	M1, M4, P2, B4a, B4b, B4e
87.	My bliżej przyrody, przyroda bliżej nas. Propozycje rozwiązań metodycznych z zakresu edukacji przyrodniczej.	wrzesień, kwiecień,	stacjonarna	M1, P2, B4a
88.	Gry planszowe w edukacji matematycznej dzieci młodszych.	zgodnie z potrzebami nauczycieli	stacjonarna	M1, M4, P2, B4a, B4b, B4c,
89.	Stymulowanie rozwoju dzieci poprzez aktywność plastyczną i muzyczną.	październik, listopad, marzec,	stacjonarna /zdalna	M3, P2, B4a, B4c,
90.	Kodowanie w muzyce.	listopad	stacjonarna	M1, M4, P2, B4a, B4c
91.	O rozwiązywaniu zadań tekstowych.	wrzesień	stacjonarna	M1, P2, B4a, B4k,
92.	O obliczeniach na kartce papieru i nie tylko.	wrzesień	stacjonarna	M1, P2, B4a, B4k,
93.	W drodze do logicznego myślenia.	październik/lis topad	stacjonarna	M1, P2, B4a, B4k,
94.	Małe kroki, duże zmiany. W kierunku samodzielnego uczenia się.	październik/lis topad	stacjonarna	M1, M4, P2, B4a, B4k,
95.	Wpływ zaburzeń mowy na trudności szkolne uczniów.	zgodnie z potrzebami nauczycieli	stacjonarna	M3, P2, B4a, B4h, B4k,
96.	Chcę pisać poprawnie – propozycje efektywnych ćwiczeń ortograficznych.	zgodnie z potrzebami nauczycieli	stacjonarna	M3, M4, P2, B4a, B4h, B4k,
97.	Jak uczyć o wartościach młodsze dzieci?	lutymaj	stacjonarna	M5, P1, P3, B4a, B4b, B4c,

98.	Alternatywne metody pracy w edukacji wczesnoszkolnej uwzględniające indywidualizację nauczania – zajęcia otwarte prowadzone przez doradcę oraz nauczycieli.	zgodnie z potrzebami nauczycieli	stacjonarna	M1, M4, P2, B4a, B4b, B4k,
99.	Kreatywność – jak ją w sobie rozwijać?	grudzień	stacjonarna	M1, M4, P1, P2, B4a, B4c
100.	Kreatywnie, czyli jak? Rozwijanie myślenia pytajnego uczniów na I etapie kształcenia.	styczeń, kwiecień	stacjonarna /zdalna	M1, P2, B4a, B4c,
101.	Metody i techniki nauczania języka angielskiego w okresie wczesnoszkolnym.	zgodnie z potrzebami nauczycieli	zdalna	M1, M4, P2, B4a, B4e, B4k,
102.	Jak usprawniać proces zdalnego nauczania?	zgodnie z potrzebami nauczycieli	stacjonarna /zdalna	M4, P1, P2, B4g
103.	„Zagrożenia oraz konsekwencje rozwojowe i zdrowotne u dzieci i młodzieży oglądającej pornografię.”	marzec	Stacjonarna	M5, P1, P2, B3
104.	„Gadki – proste rozmowy o trudnych sprawach” – czyli, jak chronić dziecko w wieku 5-10 lat przed przemocą seksualną	listopad	Stacjonarna	P1, B3, B4 a, c M5
105.	Przeciwdziałanie przemocy domowej wobec dziecka oraz wdrożenie procedury „Niebieskie karty” w oświacie. W ramach Sieci Szkolnych Zespołów Reagowania Kryzysowego	wrzesień	Stacjonarna	M3, M5, P1, P2, B3
106.	GOLDEN FIVE – szkolenie i superwizja szkół	cały rok	Stacjonarna	M3, M5, P1, P2, B3
107.	„Prewencja antyterrorystyczna - rola szkoły w rozpoznawaniu potencjalnych sygnałów zagrożenia atakiem terrorystycznych”	listopad	Stacjonarna	M3, P1, P2, B3, B4a, b,
108.	Myślenie krytyczne dla dyrektorów i wicedyrektorów szkół	wrzesień/ październik	Stacjonarna	P1, P2, B1, B2, B3, B4a, b, c, d, e, k, M1, M3, M5
109.	Myślenie krytyczne dla nauczycieli	cały rok	Stacjonarna	P1, P2, B1, B2, B3, B4a, b, c, d, e, k, M1, M3, M5
110.	Szkolny system przeciwdziałania przemocy rówieśniczej	po zbieraniu grupy	Stacjonarna	M5, P1, P2, B3
111.	Narkotyki i środki zastępcze	cały rok	Stacjonarna	M5, P1, P2, B3
112.	Seminaria inspirujące FAMILYLAB – cykl warsztatów Jespera Juula	po zbieraniu grupy	Stacjonarna	M3, M5, P1, P2, B3

113.	„Train the Trainers” – warsztat podstawowych umiejętności trenerskich dla nauczycieli, wychowawców i psychologów szkolnych	po uzbieraniu grupy	Stacjonarna	M5, P1, P2, B3, B1, B2
114.	warsztaty DESIGN THINKING	po uzbieraniu grupy	Stacjonarna	M5, P1, P2, B3, B1, B2
115.	Podstawowe umiejętności coachingowe w edukacji i zawodach pomocowych	po uzbieraniu grupy	Stacjonarna	M3, M5, P1, P2, B3
116.	Zarządzanie sobą i zadaniami w czasie pracowników edukacji	po uzbieraniu grupy	Stacjonarna	M5, P1, P2, B3, B1, B2
117.	Certyfikowany kurs „Terapia ręki”	listopad	Stacjonarna	M3, M5, P1, P2, B3, B4
118.	Szkolenie Facebook Business Page i Facebook Ads	luty	Stacjonarna	M4
119.	Journal to the Self® - praktyk pisanie ekspresywnego	po uzbieraniu grupy	Stacjonarna	M5, P1, P2, B3, B1, B2
120.	Komunikacja empatyczna (NVC) w edukacji – cykl zajęć	po uzbieraniu grupy	Stacjonarna	M3, M5, P1, P2, B3
121.	Mindfulness od podstaw	po uzbieraniu grupy	Stacjonarna	M3, M5, P1, P2, B3
122.	„W obronie marzeń”	kwiecień	Stacjonarna	M5, P1, P2, B3
123.	„Kim jestem, jaki jestem- wydobywanie i doskonalenie własnych zasobów.” - Revenu	maj	Stacjonarna	M5, P1, P2, B3
124.	Bratnia dusza	kwiecień	Stacjonarna	M3, M5, P1, P2, B3
125.	„Dbam o swój dobrostan” – sztuka budowania odporności psychicznej i regenerowania sił witalnych	po uzbieraniu grupy	Stacjonarna	M3, M5, P1, P2, B3
126.	Nauka umiejętności przydatnych w pracy z młodym człowiekiem. Praca z oporem, agresją. Jak zmotywować i zachęcić do współpracy	październik	Stacjonarna	M3, M5, P1, P2, B3
127.	Pozytywna Dyscyplina (PD) w szkole i przedszkolu - metoda wywodząca się z psychologii pozytywnej psychologa i edukatora Alfreda Adlera	po uzbieraniu grupy	Stacjonarna	M5, P1, P2, B3
128.	Edukacja globalna i antydyskryminacyjna	cały rok	Stacjonarna/ zdalna	P1, P2
129.	Inteligencja Emocjonalna - cykl warsztatów pozwalający lepiej korzystać z siły emocji	po uzbieraniu grupy	Stacjonarna	M5, P1, P2, B3
130.	Jeśli coś nie działa – nie rób tego więcej. Terapia Skoncentrowana na Rozwiązaniach (TSR) – wprowadzenie.	po uzbieraniu grupy	Stacjonarna	M5, P1, P2, B3
131.	SPOTKANIA Z LEONEM – profilaktyka agresji dla dzieci	październik	Stacjonarna	M3, M5, P1, P2, B3

132.	Karmienie terapeutyczne Human Touch INTRO - kurs podstawowy	październik	Stacjonarna	P1, P2, B3, B4a, d, h M3, M5
133.	Kurs nadający uprawnienia Certyfikowanego Terapeuty Empathy Dolls – Lalki Terapeutyczne Human Touch Therapy	październik	Stacjonarna	M3, M5, B3
134.	Komunikacja nauczyciel-uczeń podstawą do budowania prawidłowych relacji	II semestr	Stacjonarna	M5, P1, P2, B3
135.	Trening Umiejętności Społecznych	październik	Stacjonarna	M3, M5, P1, P2, B3
136.	Cykl szkoleń i warsztatów z zakresu interwencji kryzysowej w ramach sieci współpracy i samokształcenia	wrzesień październik luty kwiecień	Stacjonarna Blended - learning	P1, P2, B3, B4 a, c M3, M5
137.	Jak stawać się coraz lepszym nauczycielem i wychowawcą- szkoła dla rodziców i wychowawców	grudzień - luty	stacjonarna	M2, M3, M5, P1, P2, B4b
138.	Depresja dzieci i młodzieży	styczeń	Stacjonarna	M3, M5, P1, P2, B3
139.	Testy diagnostyczne dla uczniów klas pierwszych szkół ponadpodstawowych – wskazówki metodyczne, analiza i wnioski.	wrzesień	Warsztaty stacjonarne ew. zdalne	P2 B4a B4k B6 M1
140.	Co nowego z matematyki w programie klasy II szkoły ponadpodstawowej – wskazówki metodyczne	wrzesień – październik	Warsztaty stacjonarne ew. zdalne	P2 B4a B4k B6 M1
141.	Testy diagnozujące postępy w nauce w formule maturalnej w szkole ponadpodstawowej - wskazówki metodyczne, analiza i wnioski.	październik - grudzień	Warsztaty stacjonarne ew. zdalne	P2 B4a B4d B4k B6 M1
142.	Testy diagnozujące postępy w nauce w formule maturalnej w szkole ponadpodstawowej – opracowanie arkuszy.	październik - marzec	Warsztaty stacjonarne ew. zdalne	P2 B4a B4d B4k B6 M1
143.	Geogebra na lekcjach matematyki w szkole ponadpodstawowej – kurs dla początkujących. (e-learning)	listopad – luty	Kurs zdalny	P2 B4a B4k B6 M4
144.	EWD jako wskaźnik badania jakości nauczania szkoły.	listopad - styczeń	Warsztaty stacjonarne ew. zdalne	P1 P2 B4a B4k B6 M4
145.	Kształtowanie myślenia abstrakcyjnego i przestrzennego ucznia szkoły ponadpodstawowej.	luty – marzec	Warsztaty stacjonarne ew. zdalne	P1 P2 B4a B4b B6 M1
146.	Metody pracy z uczniem na lekcjach matematyki – sugestie metodyczne.	kwiecień	Warsztaty stacjonarne ew. zdalne	P1 P2 B4a B4b B6 M1, M4
147.	Wspieranie ucznia przed maturą podstawową z matematyki.	marzec / kwiecień	Warsztaty stacjonarne ew. zdalne	P2 B4a B4b B6 M1

148.	Wymagania egzaminacyjne na maturze w szkole ponadpodstawowej.	maj / czerwiec	Warsztaty stacjonarne ew. zdalne	P2 B4a B4b B6 M1
149.	Vademecum nauczyciela religii prawosławnej – nowa podstawa programowa, programy nauczania	wrzesień	stacjonarna	B4d
150.	Wzorce zachowania w nawiązaniu do żywołów świętych – św. męcz. Gabriel – patron dzieci i młodzieży	wrzesień	stacjonarna	B4a
151.	<i>Bliżej Piękna</i> – praca z Pismem Świętym na lekcjach religii w kontekście realizacji nowej podstawy programowej - kurs	październik – styczeń	zdalna	B4a, B4d
152.	Kreatywność w pracy nauczyciela katechety	grudzień	stacjonarna	B4a
153.	Wychowanie ku wartościom: <i>Słowo, śpiew, ikona.</i>	grudzień	stacjonarna	B4a
154.	<i>Bóg się rodzi...</i> – tradycje i zwyczaje bożonarodzeniowe w kształtowaniu tożsamości wyznaniowej dzieci i młodzieży	styczeń	stacjonarna	B4a
155.	Środki dydaktyczne i propozycje scenariuszy zajęć religii w szkole ponadpodstawowej i szkole branżowej w kontekście realizacji nowej podstawy programowej	luty	stacjonarna lub zdalna	B4d
156.	<i>Aby wszyscy byli jedno...</i> - realizacja zagadnień z zakresu ekumenizmu na lekcjach religii	luty	stacjonarna	B4a
157.	Narzędzia pomiaru dydaktycznego – wykorzystanie testu w nawiązaniu do realizacji założeń Ogólnopolskiej Olimpiady Prawosławnej Wiedzy Religijnej	luty - marzec	stacjonarna	B4a B4b
158.	<i>Sakramenty Kościoła prawosławnego</i> – realizacja treści programowych na lekcjach religii prawosławnej w nawiązaniu do nowej podstawy programowej	marzec – czerwiec	zdalna	B4d
159.	<i>Kochaj bliźniego swego jak siebie samego</i> – wychowanie ku wartościom i realizacja treści z teologii moralnej na lekcjach religii	marzec	stacjonarna	B4a B4b
160.	Poznajemy Nowy Testament – Dzieje Apostolskie	kwiecień	stacjonarna	B4a

161.	Odkrywamy pasje – przykłady wykorzystania uzdolnień plastycznych i muzycznych dzieci w Kościele prawosławnym	maj	stacjonarna	B4a, B4b
162.	Jak przygotować ciekawą audycję religijną? – poznajemy pracę redaktorów w radiu Orthodoksia	czerwiec	stacjonarna	B4a B4d
163.	Ocena pracy a ocena dorobku zawodowego.	czerwiec	stacjonarna lub zdalna	B4a
164.	Narzędzia internetowe przydatne w planowaniu lekcji online z języka angielskiego – cz. I	wrzesień	zdalna	M4, B4. a, e
165.	Narzędzia internetowe przydatne w planowaniu lekcji online z języka angielskiego – cz. II	październik	zdalna	M4, B4. a, g, P2
166.	Sieć współpracy i samokształcenia – Wdrażanie i wykorzystywanie TIK w nauczaniu przedmiotów humanistycznych	6 spotkań (październik, listopad, grudzień ) (luty, marzec, kwiecień )	stacjonarna/ zdalna	M4, B4. a, g, P2
167.	Innowacyjne metody w nauczaniu języka angielskiego – metoda odwróconej klasy	październik	zdalna	M4, B4. a
168.	Innowacyjne metody w nauczaniu języka angielskiego – metoda projektu internetowego	listopad	zdalna	M4, B4. a, e
169.	Innowacyjne metody w nauczaniu języka angielskiego – metoda stacji zadaniowych	grudzień	zdalna	B4. a, e, P2
170.	Kompetencje kluczowe na lekcji języka angielskiego	styczeń	stacjonarna	M1, B4. a, e, P2
171.	Smartfon na lekcji języka angielskiego – przykłady wykorzystania.	styczeń	stacjonarna	M4, B4. a, e
172.	Wykorzystanie „Big Books” w nauczaniu języka obcego na etapie wczesnoszkolnym.	luty	stacjonarna	B4. a, e
173.	Przegląd stron www przydatnych w nauczaniu języka angielskiego	marzec	zdalna	M4, B4. a, g, P2
174.	Tworzenie animowanych historyjek na lekcje języka angielskiego	marzec	zdalna	M4, B4. a, g, P2
175.	Sposoby rozwijania kompetencji interkulturowej na lekcji języka obcego	kwiecień	stacjonarna	B4. a, e
176.	Metoda CLIL w nauczaniu języka angielskiego.	maj	stacjonarna	B4. a, g, P2
177.	Wideo na lekcji języka angielskiego, wykorzystanie aplikacji Youtube w nauce języka.	maj	zdalna	M4, B4. a, e
178.	Game-based learning czyli jak wykorzystać gry w kształceniu językowym.	czerwiec	stacjonarna	M4, B4. a, g, P2

179.	Edukacja zdalna – sposoby, metody, rozwiązania	wrzesień / październik	stacjonarna	M1, M4, B4a
180.	Przydatne oprogramowanie do prowadzenia lekcji zdalnych	październik / listopad	stacjonarna	M1, M4, B4a
181.	Narzędzia dla nauczycieli klas najmłodszych wspomagające edukację zdalną.	listopad / grudzień	stacjonarna	M1, M4, B4a
182.	Wprowadzenie do MOODLE. Jak zaimplementować e-learning w szkole?	luty	stacjonarna	M1, M4, B4a
183.	Bezpłatne narzędzia internetowe wspomagające pracę nauczycieli	marzec – czerwiec	Stacjonarna / zdalna	M1, M4, B4a
184.	Panowanie pracy dydaktycznej nauczyciela religii	wrzesień- październik	stacjonarna	B4a, B4g
185.	Jezus jest cool - kerygmat na lekcjach religii.	wrzesień- listopad	zdalne	P2, B4a
186.	Pozytywna dyscyplina na lekcjach religii	listopad	zdalne/stacjonarne	M5, P1, P2,
187.	Porozumienie przez współpracę - dobre relacje z uczniami	marzec	zdalne/stacjonarne	M5, P1, P2
188.	Kompetencje kluczowe na lekcjach religii	październik, marzec	zdalne/stacjonarne	M4, M5, B4a, B4b, B4g
189.	Pomysły na zdalne nauczanie i nie tylko - forum katechetów	rok szkolny	zdalne/stacjonarne	M4, B4a, B4b, B4g
190.	TIK na lekcjach religii	luty i maj	zdalne/stacjonarne	M4, B4a, B4b
191.	Zapanuj nad gniewem. Budowanie dobrych na lekcjach religii	październik- listopad marzec - kwiecień	stacjonarne	M5, P1, P2, B4b
192.	Dekanalne Dni Szkoleniowe	I i II sem. roku szkolnego	stacjonarne	P1, P2, B4a
193.	Zespół samokształceniowy katechetów przygotowujących uczniów do przyjęcia sakramentu bierzmowania	rok szkolny	zdalne/stacjonarne	B4a
194.	Ocena na lekcjach religii - miłosierdzie, obiektywizm, solidność	styczeń	zdalne/stacjonarne	B4a
195.	Planowanie, organizowanie i badanie efektów procesu dydaktycznego w kontekście matury z biologii	wrzesień/czerwiec	stacjonarna	P2, B6, B4g, M1
196.	Zajęcia terenowe wspomagające realizację podstawy programowej w klasach I- IV szkoły ponadpodstawowej	wrzesień/czerwiec	zdalna	P2, B6, B4a, B4d, M1
197.	Kompetencje kluczowe w edukacji matematycznej i przyrodniczej Rozwijanie samodzielności, innowacyjności i kreatywności uczniów.	październik/listopad	stacjonarna/zdalna	P2, B6, B4a, B4d, M1, M4
198.	Elementy neurodydaktyki	styczeń/luty	stacjonarna	P2, B6, B4a, B4d, M3



199.	Matematyka w przedmiotach przyrodniczych	listopad/ grudzień/ marzec	stacjonarna/ zdalna	P2, B6, B4a, B4d, M1
200.	Proste narzędzia TIK w nauczaniu przedmiotów przyrodniczych	październik/ listopad/ grudzień	stacjonarna/ zdalna	P2, B6, B4a, B4d, M4
201.	Elementy tutoringu naukowego na lekcjach biologii	marzec/kwiecień	stacjonarne	P2, B6, B4a, B4d, M3
202.	Ocenianie kształtujące	maj	stacjonarne	P2, B6, B4a, B4d, M1
203.	Wykorzystanie w procesach edukacyjnych narzędzi i zasobów cyfrowych oraz metod kształcenia na odległość. Bezpieczne i efektywne korzystanie z technologii cyfrowych.	wrzesień- grudzień	zdalna	P2, B6, B4a, B4d, M1, M4
204.	ABC metodyki wychowania przedszkolnego	wrzesień	zdalna	P1, B4a
205.	„Spray ciszy, hałasomierz i inne metody wyciszające grupę przedszkolną	wrzesień	zdalna	M5, P2, B4a
206.	Gry i zabawy językowe dla dzieci w wieku przedszkolnym	październik	stacjonarna	P2, B4a
207.	Sieć współpracy w zakresie wczesnego wspomagania (wsparcie psychologiczno – pedagogiczne wychowanków)	październik	stacjonarna	M3, P2, B4h
208.	Wychowanie do wartości – respektowanie norm społecznych w przedszkolu	październik	stacjonarna	M5, P2, B4a
209.	3- latki w przedszkolu – planowanie pracy, potrzeby rozwojowe, adaptacja, pomysły na zajęcia	listopad	stacjonarna	P2, P3, B4a,
210.	Wspieranie kreatywności dzieci w wieku przedszkolnym	listopad	zdalna	M1, P2, B4a
211.	Sieć współpracy w zakresie wczesnego wspomagania (wsparcie psychologiczno – pedagogiczne wychowanków)	listopad	stacjonarna	M3, P2, B4h
212.	„A może mam talent muzyczny?” – rozwijanie wrażliwości muzycznej dzieci w wieku przedszkolnym gr.1	grudzień	stacjonarna	P2, B4a
213.	„A może mam talent muzyczny?” – rozwijanie wrażliwości muzycznej dzieci w wieku przedszkolnym gr.2	grudzień	stacjonarna	P2, B4a
214.	Samooceńca pracy nauczyciela	styczeń	stacjonarna	P1
215.	Ważna relacja: rodzic - nauczyciel	styczeń	stacjonarna	P1, P3
216.	„Z matematyką za pan brat od najmłodszych lat!” – wierszyki, zagadki, zabawy matematyczne	luty	stacjonarna	P2, B4a
217.	Tworzenie scenariuszy zajęć	luty	stacjonarna	P2, B4a

218.	Sieć współpracy w zakresie wczesnego wspomaganie rozwoju (wsparcie psychologiczno – pedagogiczne wychowanków)	marzec	stacjonarna	M3, P2, B4a
219.	Konstruowanie informacji n/t gotowości szkolnej gr.1	kwiecień	stacjonarna	P1, P3
220.	Konstruowanie informacji n/t gotowości szkolnej gr. 2	kwiecień	stacjonarna	P1, P3
221.	„Książki są fajne i kropka”. Zabawy z książką w przedszkolu. Wychowanie do wartości z wykorzystaniem literatury dziecięcej	maj	stacjonarna	M5, P2, B4a
222.	Sieć współpracy w zakresie wczesnego wspomaganie (wsparcie psychologiczno – pedagogiczne wychowanków)	maj	stacjonarna	M3, P2, B4h
223.	Nowoczesne metody stosowane w pracy przedszkola	czerwiec	zdalna	M4, P2, B4a

## **2. INNE FORMY DOSKONALENIA (szkolenia rad pedagog, sympozja, konferencje etc.)**

Lp.	Tematyka	FORMA (stacjonarna /zdalna)	Planowany termin	Priorytety
1.	Szkolenia rad pedagogicznych w zgłaszanych tematów	stacjonarna /zdalna	wg potrzeb cały rok	M1, M3, M5 P1, B4
2.	Konferencje dla nauczycieli polonistów organizowane we współpracy z doradcami metodycznymi ze szkół ponadpodstawowych.	stacjonarna /zdalna	wg potrzeb cały rok	M1, M3, M5 P1, B4
3.	Wybrane zagadnienia etyki zawodu nauczyciela.	Wykład + prezentacja multimedialna; szkolenie rad pedagogicznych	cały rok	P1 P2 B4a B4b
4.	O aktualnych kompetencjach kluczowych w szkolnictwie europejskim	Szkolenie rady pedagogicznej	cały rok	P1 P2 B4a B4b B4k
5.	Ocenianie kształtujące w szkole ponadpodstawowej.	Szkolenie rady pedagogicznej	cały rok	P1 P2 B4a B4b B4k
6.	Nowe tendencje w nauczaniu języka polskiego w roku szkolnym 2020/2021	konferencja	wrzesień	P1 P2 B4a B4b B4k

7.	Współpraca z rodzicami.	Rada pedagogiczna, stacjonarna	w uzgodnieniu z radą	M5, P3
8.	Przemoc rówieśnicza uczniów.	Rada pedagogiczna, stacjonarna	w uzgodnieniu z radą	M4, P1, B4b, B4c
9.	Konferencja rozpoczynająca nowy rok szkolny – aktualna tematyka	stacjonarna/ zdalna	wrzesień	P1, P2, B4a, B4g,
10.	Ocenianie kształtujące w praktyce. Konferencja	stacjonarna	wrzesień	P2, B4 d), B6
11.	Konferencja metodyczna: Cz.1.Jak motywować uczniów, by zapobiegać myślom rezygnacyjnym wśród młodzieży? Cz.2 Jak przygotować uczniów do matury pisemnej w czteroletnim liceum i pięcioletnim technikum? Prezentacja oferty metodycznej.	stacjonarna	wrzesień	B4a, B4b,P1, P2, P3, B4a, b, c.
12.	Konferencja metodyczna: Rozwijanie tożsamości regionalnej młodzieży. Próby zaistnienia historii Białegostoku w nowej podstawie programowej.	stacjonarna	październik	B4a, B4b,P1, P2, P3, B4a, b, c.
13.	Konferencje metodyczne z cyklu „Oddziaływania terapeutyczne w pracy z uczniami z niepełnosprawnością” – poświęcona metodom pracy i terapii dzieci z niepełnosprawnościami.	stacjonarna	listopad maj	P1, P2, P3, B4 a, h, i,
14.	Konferencja metodyczna „Emocje dziecka - jak rozwijać kompetencje emocjonalno-społeczne u dzieci?”	Stacjonarna/zdalna	wrzesień	P1, P2, P3, B4 a, h, i,
15.	Szkolenia rad pedagogicznych z zakresu organizacji pomocy psychologiczno-pedagogicznej i kształcenia specjalnego, pracy z uczniami z różnymi rodzajami niepełnosprawności	Stacjonarna/ zdalna	w miarę potrzeb	P1, P2, P3, B4 a, h, i,
16.	Szkolenia rad pedagogicznych z zakresu wspomagania rozwoju dziecka, wczesnego wspom. rozwoju, współpracy z rodzicami	Stacjonarna/ zdalna	w miarę potrzeb	P1, P2, P3, B4 a, h, i,

17.	Metodyczne aspekty pracy z dziećmi w przedszkolu według potrzeb placówki	Warsztaty, zajęcia praktyczne	do uzgodnienia	B4a
18.	Awans zawodowy nauczyciela	Szkolenie rady pedagogicznej	do uzgodnienia	P1
19.	Szkolenia uwzględniające priorytety MEN na rok szkolny 2020/2021	Rady pedagogiczne, konferencje stacjonarna/ zdalna	rok szkolny	M1, M3, M4, M5, P2, B4a, B4b, B4g, B4h, B4k,
20.	Konferencje dotyczące aspektów profilaktyki i wychowania	Stacjonarna/ zdalna	cały rok szkolny	M5, P1, P2, B3, B4
21.	Kompetencje kluczowe w szkolnictwie europejskim	Szkolenie rady pedagogicznej e-learning	cały rok	P1 P2 B4a B4b B4k M1
22.	Metody aktywizujące w szkole ponadpodstawowej.	Szkolenie rady pedagogicznej E - learning	cały rok	P1 P2 B4a B4b B4k M4
23.	Style uczenia się ucznia i nauczyciela.	Szkolenie rady pedagogicznej E - learning	cały rok	P1 P2 B4a B4b B4k
24.	Nowe tendencje w nauczaniu matematyki w roku szkolnym 2020/2021	konferencja	wrzesień	P1 P2 B4a B4b B4k B6 M1
25.	Nauczanie zdalne - obudowa dydaktyczna lekcji religii prawosławnej	Konferencja stacjonarna	wrzesień	B4a,
26.	Doświadczenie i przyszłość katechezy	Konferencja stacjonarna	sierpień	B4a, B4d
27.	Kompetencje kluczowe	zdalna	październik	P2, B6, B4a, B4d, M1, M4
28.	Wdrażanie nowej podstawy programowej w szkołach ponadpodstawowych ze szczególnym uwzględnieniem edukacji przyrodniczej i matematycznej.	stacjonarna	wrzesień	P2, B6, B4a, B4d, M1
29.	Konferencja „Chcę! Mogę! Potrafię! – samodzielność przedszkolaka”	zdalna	wrzesień	M1, P2, B4a

**3. DZIAŁANIA DORADCÓW I KONSULTANTÓW ORGANIZOWANE WE WSPÓŁPRACY Z INNYMI INSTYTUCJAMI (Kuratorium, ORE, OKE, Poradnie, Biblioteki pedagogiczne, inne placówki doskonalenia nauczycieli, itp.)**

Lp.	Nazwa działania	FORMA (stacjonarna /zdalna)	Nazwa instytucji	Planowany termin	Priorytety
1.	Organizacja kursu tutora I st.	stacjonarna /zdalna	ITS we Wrocławiu	cały rok wg zgłoszonych potrzeb	M5, P1, P2
2.	Organizacja szkoleń dla trenerów programu: Odyseja umysłu	stacjonarna			M1, P2, B4
3.	Organizacja szkoleń dla nauczycieli przyszłych realizatorów rekomendowanych programów profilaktycznych: Apteczka Pierwszej Pomocy Emocjonalnej, Strażnicy Uśmiechu, Przyjaciele Zippiego	stacjonarna	CPE w Warszawie		M3, M5, P1, P2, B4
4.	Organizacja szkoleń i koordynowanie działań związanych z edukacją globalną i antydyskryminacyjną	stacjonarna /zdalna	NGO		M5, P2, B4
5.	Organizowanie i prowadzenie szkoleń z zakresu TOC (krytycznego myślenia)	stacjonarna			M1, M3, M5, B4
6.	Praca egzaminatora egzaminu maturalnego	stacjonarna	OKE Łomża	maj	P1 P2 B4a B4b B4k
7.	Propagowanie idei humanistycznych wśród młodzieży	Praca sekretarza Komitetu Okręgowego OLiJP;	IBL PAN Warszawa; UwB	październik czerwiec	P1 P2 B4a B4b
8.	Współpraca z Instytutem Filologii Polskiej UwB	Stacjonarna ( sieć polonistów)	UwB	cały rok	P1 P2 B4a B4b
9.	Praca w Komisjach Kwalifikacyjnych ds. awansu zawodowego nauczycieli	Praca w komisji, stacjonarna	Kuratorium	wg potrzeb	M3, P1,
10.	Praca w Komisjach Egzaminacyjnych ds. awansu zawodowego nauczycieli	Praca w komisji, stacjonarna	Urząd Miejski w Białymstoku	wg potrzeb	M3, P1,

11.	Współorganizacja warsztatów dla nauczycieli, praktyki studenckie	warsztaty, stacjonarna/ zdalna	Wydział Pedagogiki i Psychologii UwB	wg potrzeb	M4, M5, P1, P2, B4a,
12.	Współorganizacja warsztatów dla nauczycieli	warsztaty, stacjonarna	Politechnika Białostocka	wg potrzeb	M3, P1, P2, B4a,
13.	Diagnoza uczniów kl. I-III.	spotkanie, stacjonarna	PPP nr 1 i 2	wg potrzeb	M4, P1, B4a,
14.	Udział w doskonaleniu i innych inicjatywach ORE.	szkolenie, stacjonarna/ zdalna	ORE	wg potrzeb	M4, M5, P1, P2, B4a,b c,
15.	Realizacja wspólnych inicjatyw	zajęcia otwarte	Uniwersytet Medyczny w Białymstoku	wg potrzeb	M3, P1, P2, B4a,
16.	Propozycje STEM (STEM - Science, Technology, Engineering, Math) dla uczniów i nauczycieli przedmiotów matematyczno-przyrodniczych.	stacjonarna	Microsoft Education	kwiecień	P2, B6
17.	Fizyka z aplikacją wydawnictwa Operon.	stacjonarna	Operon	listopad	P2, B6
18.	IV Konferencja Nauczycieli Fizyki	stacjonarna	UwB	wrzesień	P2, B6
19.	Współpraca z Instytutem Filologii Polskiej U w B w zakresie szkoleń z cyklu: Interpretacje lektur szkolnych przez Mistrzów-nauczycieli akademickich.	Stacjonarna ew. zdalne	Wydział Filologiczny U w B	październik - czerwiec	B4a,B4b,M2, M3, P1, P2, B4a.
20.	Konferencja o tożsamości regionalnej w zakresie kształtowania postaw patriotycznych.	stacjonarna	U w B, Centrum Ludwika Zamenhoffa, Galeria, Slendzińskich	październik	B4a,M2,, M3, P1, P2.
21.	Szkolenia z zakresu pracy z dziećmi z doświadczeniem migracji	Stacjonarna/ zdalna	Fundacja Dialog	październik maj	P1, P2, B4 a, h,
22.	Sieć współpracy i samokształcenia dyrektorów i pracowników poradni psychologiczno-pedagogicznych	Stacjonarna Blended - learning	Poradnie psychologiczno-pedagogiczne,	wrzesień październik luty kwiecień	P1, P2, B3, B4 a, c
23.	Konferencja metodyczna „Emocje dziecka - jak rozwijać kompetencje emocjonalno- społeczne u dzieci?”	Stacjonarna/z dalna	Wydawnictwo PWN	wrzesień	P1, P2, P3, B4 a, h, i,

24.	Konstruowanie opinii dla dziecka przez nauczycielkę przedszkola.	wykład	Poradnia psychologiczno-pedagogiczna Nr 2 w	kwiecień	B4a
25.	Udział w szkoleniach, organizacja konferencji	szkolenie	ORE, wyd. Bliżej Przedszkola, Nowa Era	kwiecień, sierpień	B4a
26.	Praktyczna realizacja treści przyrodniczych	zajęcia otwarte	Muzeum Przyrodnicze przy Uniwersytecie w Białymstoku	maj	B4a
27.	Organizacja szkoleń dla nauczycieli.	Konferencje, warsztaty, webinaria (stacjonarna /zdalna)	Wydawnictwa Edukacyjne, Centrum Edukacji Obywatelskiej, ORE, KO,	rok szkolny	M1, M5, P2, B4a, B4e, B4k,
28.	Działania wynikające z bieżących potrzeb nauczycieli	zespoły samokształceniowe, warsztaty, lekcje otwarte, (stacjonarna /zdalna)		rok szkolny	M1, M5, P2, B4a, B4e, B4k, B5,
29.	Ciekawe miejsca na aktywną naukę oraz rozwijanie pasji uczniów i nauczycieli.	gry terenowe zajęcia terenowe (stacjonarna)	Polskie Towarzystwo Ochrony Ptaków	kwiecień, maj	M1, P1, P2, M3, B4a, B4c,
30.	Ciekawe miejsca na aktywną naukę oraz rozwijanie pasji uczniów i nauczycieli.	Warsztaty (stacjonarna)	Biebrzański Park Narodowy	maj	M1, P1, P2, M3, B4a, B4c,
31.	Ciekawe miejsca na aktywną naukę oraz rozwijanie pasji uczniów i nauczycieli.	zajęcia symulowane o charakterze warsztatowym (zajęcia otwarte z udziałem uczniów)	Nadleśnictwo o Dojlidy	maj, czerwiec	M1, P1, P2, M3, B4a, B4c,
32.	Sieć Szkolnych Zespołów Interwencji Kryzysowej	stacjonarna	Poradnia Psychologiczno – Pedagogiczna nr 2 w Białymstoku	rok szkolny	P1,P2,P3,B3, B4a,b,c,h, M3,M5

33.	Działania wynikające z bieżących potrzeb nauczycieli.	Stacjonarna/zdalna	Zgłoszone placówki	rok szkolny	P2, B4a, B4e, B4k, B5, M3, M5
34.	Udział w Ogólnopolskiej Sieci Instruktorów Programu „GOLDEN FIVE”	stacjonarna	ORE	rok szkolny	P1, P2, B1, B3, B4a, b, c, h, i, k, M3, M5
35.	Udział w Ogólnopolskiej Sieci Współpracy Ośrodków Doskonalenia Nauczycieli.	stacjonarna	Zainteresowane ODN	rok szkolny	P1, B1, B4b,
36.	Systemowe wsparcie dla szkoły - 4-letni projekt wdrożenia myślenia krytycznego w szkole	stacjonarna	TOC, Zgłoszone placówki	rok szkolny	P1, P2, B1, B2, B3, B4a, b, c, d, e, k, M1, M3, M5
37.	Praca egzaminatora egzaminu maturalnego i ósmoklasisty z matematyki	stacjonarna	OKE Łomża	maj	P1 P2 B4a B4b B4k B6 M1 M4
38.	Współpraca z UwB	Stacjonarna (sieć współpracy matematyków)	UwB	cały rok	P1 P2 B4a B4b M1 M4
39.	Prezentacja programów, podręczników z religii prawosławnej w nawiązaniu do realizacji nowej podstawy programowej	Konferencja, warsztaty, lekcja otwarta; stacjonarna i zdalna	Warszawskie Wydawnictwo o Metropolii Prawosławnej	według ustaleń organizatora.	B4d
40.	<i>Święty Gabriel patronem dzieci i młodzieży</i> – propagowanie właściwych wzorców i norm zachowania wśród dzieci i młodzieży szkolnej	Wystawa, organizacja obchodów, pielgrzymka; stacjonarna i zdalna	Fundacja Oikonomos, Parafia św. Mikołaja Bractwo Młodzieży Prawosławnej	wrzesień maj	B4a
41.	Praca z uczniem zdolnym: Ogólnopolska Olimpiada Prawosławnej Wiedzy Religijnej (akredytacja MEN)	Funkcja pełnomocnika: - organizacja konkursu na wszystkich etapach; stacjonarna	Uniwersytet w Białymstoku – Katedra Teologii Prawosławnej	grudzień kwiecień	B4a,
42.	Wspomaganie wychowania religijnego dzieci i młodzieży	Warsztaty, szkolenia, uroczystości diecezjalne; stacjonarna i zdalna	Wydział Katechetyczny Diecezji Białostocko-Gdańskiej	wrzesień – sierpień	B4a, B4d



43.	Program katechizacji dorosłych	Wykłady, uroczystości, konferencje; stacjonarna	Parafia Wszystkich Świętych, Bractwo św. św. Cyryla i Metodego	wrzesień – sierpień	B4b
44.	Współpraca i wymiana informacji	Spotkania konsultacyjno-informacyjne Stacjonarna/ zdalna	Kuratorium Oświaty w Białymstoku, UwB, Młodzieżowy Dom Kultury	cały rok	
45.	Organizowanie warsztatów metodycznych i spotkań konsultacyjnych dla nauczycieli. Stała wymiana informacji.	Warsztaty metodyczne i spotkania konsultacyjno-informacyjne	Ambasada Stanów Zjednoczonych - Program Edukacyjny Departamentu Stanu USA	cały rok	
46.	Spotkania ze studentami z wydziałów neofilologii oraz pedagogiki w celu zapoznania ich z nowymi trendami nauczania w metodyce oraz zapoznania z zasobami Centrum Zasobów Dydaktycznych Języka Angielskiego.	Spotkania konsultacyjno-informacyjne	Uniwersytet w Białymstoku	cały rok	
47.	Sieci współpracy, wymiana doświadczeń, dobrych praktyk oraz informacji, współpraca przy projektach unijnych.	Spotkania, kontakt telefoniczny/ mailowy zdalna	American Corners, Young Learner Resource Centers	cały rok	
48.	Internetowe warsztaty metodyczne „Webinars – Shaping the Way We Teach English” poprowadzone przez amerykańskich metodyków.	Warsztaty metodyczne on-line zdalna	Ambasada Stanów Zjednoczonych - Program Edukacyjny Departamentu Stanu USA	cały rok	
49.	Współpraca przy tworzeniu, organizacji i realizacji konkursów językowych „Sing a song” „English poetry contest” „V powiatowe dyktando z języka angielskiego”	Konkursy	Ambasada Stanów Zjednoczonych, wydawnictw: Macmillan, Pearson, MAC, Edukacja, OUP, Białostockie szkoły podstawowe, gimnazjalne oraz ponadgimnazjalne	marzec, kwiecień, maj	

50.	Szkolenia metodyczne dla zainteresowanych nauczycieli	Spotkania konsultacyjno-warsztatowe	wydawnictw: Macmillan, Pearson, OUP, MAC Edukacja	cały rok	
51.	Konferencje metodyczne dla nauczycieli szkół podstawowych, ponadpodstawowych i ponadgimnazjalnych	Konferencje metodyczne, warsztaty metodyczne	Wsip, Nowa Era, Macmillan, Pearson Longman, OUP, CUP, MAC Edukacja	cały rok	
52.	Spotkania kulturowe krajów anglojęzycznych	Spotkania i prezentacje	Wsip, Nowa Era, Macmillan, Pearson Longman, OUP, CUP, MAC Edukacja	cały rok	
53.	Organizacja zawodów I i II st. Olimpiady Teologii Katolickiej	stacjonarna	Wydział Katechetyczny	listopad i marzec	
54.	Pełnienie funkcji koordynatora praktyk studenckich alumnów Archidiecezjalnego Wyższego Seminarium Duchownego w Białymstoku	stacjonarna i zdalna	Archidiecezja Ine Wyższe Seminarium Duchowne w Białymstoku	rok szkolny	
55.	Pełnienie funkcji koordynatora praktyk studenckich Studium Teologii w Białymstoku	stacjonarna i zdalna	Studium Teologii w Białymstoku	rok szkolny	
56.	Dekanalne Dni Szkoleniowe	stacjonarna	Wydział Katechetyczny	rok szkolny	P1, P2, B4a, B4b
57.	Egzamin maturalny z biologii	stacjonarna	OKE Łomża	listopad	P2, B6, B4a, B4d
58.	Ważna relacja: rodzic-nauczyciel - szkolenie	stacjonarna	Poradnia P/P	styczeń	P1, P3

**4. INNE FORMY WSPARCIA SZKÓŁ I PLACÓWEK (np. diagnoza potrzeb i jej zakres, wspólne planowanie form wspomaganie, Szkolne Plany Wspomagania, wspólna ocena efektów).**

Lp.	Nazwa działania	Placówka (ki)	Planowany termin	Priorytety
1.	Systemowe wspomaganie szkół.	Cały rok wg potrzeb		M1, M3, M5, B4
2.	Systemowe wdrażanie TOC (krytycznego myślenia)			M1, M3, M5, B4
3.	Wspieranie szkół w zakresie wdrażania kompetencji kluczowych	Zgłaszające się do MODM	Cały rok	P1 P2 B4a B4b
4.	Diagnoza potrzeb placówki, Plany Wspomagania, ocena efektów.	Wg zgłoszeń	W uzgodnieniu ze szkołą	M3, M4, M5, P1, P2, P3
5.	Diagnoza potrzeb nauczycieli fizyki w zakresie doskonalenia zawodowego	Szkoły podstawowe i ponadpodstawowe	maj	P2
6.	Szkolenia rad pedagogicznych w zakresie myślenia krytycznego TOC Polska.	Według potrzeb	Cały rok	P1 P2 B4a B4b B4k
7.	Szkolenia rad pedagogicznych: O aktualnych kompetencjach kluczowych w szkolnictwie europejskim.	Według potrzeb	Cały rok	P1 P2 B4a B4b B4k
8.	Szkolenia rad pedagogicznych: Możliwości stosowania Oceniania Kształtującego w szkole ponadpodstawowej.	Według potrzeb	Cały rok	P1 P2 B4a B4b B4k
9.	Kompleksowe wspomaganie szkół	Szkoła podstawowa Specjalna Nr 46 w Białymstoku	Cały rok szkolny	P1, P2, B4
10.	Organizacja wspomaganie przedszkoli.	Według zgłoszeń	Wrzesień-czerwiec	B4a
11.	Kompleksowe wspomaganie szkół (diagnoza potrzeb, opracowanie Roczego Planu Wspomagania, w tym: planowanie form doskonalenia oraz wspomaganie, ocena efektów oraz rekomendacje).	Zgłoszone placówki	wrzesień - maj	M5, M3, M5, P2, B4a, B4b, B4c, B4d, B4e, B4j, B4k,
12.	Diagnoza potrzeb wybranej placówki	zgłoszone placówki	rok szkolny	P2, B4a, B4b, B4c, B4h, B4i, B4k
13.	Warsztaty na wybrany przez radę pedagogiczną temat	zgłoszone placówki	rok szkolny	P2, B4a, B4b, B4c, B4h, B4i, B4k
14.	Prelekcja skierowana do rodziców	zgłoszone placówki	rok szkolny	P3, M3, M5

15.	Konsultacje doradczo – informacyjne. Monitorowanie sytuacji profilaktyczno – wychowawczej placówki.	zgłoszone placówki	rok szkolny	P2, B4a, B4b, B4c, B4h, B4i, B4k, M3, M5
16.	Wspomaganie (myślenie krytyczne)	zgłoszone placówki	rok szkolny	M3, M5 P1, P2, B1, B2, B3, B4a, b, c, d, e, k M1, M3, M5
17.	Wspieranie placówek realizujących program DEBATA	Cały rok	Stacjonarna/ zdalna	M3, M5, P1, P2, B3
18.	Wspieranie szkół w zakresie wspomaganie SP 24 i inne szkoły	Zgłaszające się do MODM	Cały rok	P1 P2 B4a B4b B4g
19.	Wspieranie szkół w zakresie wdrażania kompetencji kluczowych	Zgłaszające się do MODM	Cały rok	P1 P2 B4a B4b B4g M1
20.	Wspieranie szkół w zakresie stosowania metod aktywizujących na lekcjach.	Zgłaszające się do MODM	Cały rok	P1 P2 B4a B4b B4g M1
21.	Wspomaganie pracy przedszkola – diagnoza, formy wspomaganie, plany, wspólna ocena efektów	Przedszkole Samorządowe Nr 14 w Białymstoku	Cały rok	B4b
22.	Wspomaganie placówki	PS nr 78	listopad-marzec	M1, P2, B4a

**Miejski Ośrodek Doradztwa Metodycznego w Białymstoku** organizuje i prowadzi również sieci współpracy i samokształcenia dla nauczycieli oraz dyrektorów szkół i placówek.

Sieci współpracy i samokształcenia, to międzyszkolne zespoły nauczycieli współpracujących ze sobą w ramach wybranego zagadnienia, przedmiotu lub problemu. Celem funkcjonowania sieci jest wspólne rozwiązywanie problemów, dzielenie się pomysłami, spostrzeżeniami, propozycjami a przede wszystkim doświadczeniami. Członkowie sieci korzystają z własnych doświadczeń, ale mogą również sięgać po pomoc zewnętrznych ekspertów. Pracują pod kierunkiem koordynatora sieci współpracy i samokształcenia.

Cele sieci współpracy i samokształcenia

- wymiana doświadczeń między uczestnikami - w oparciu o konkretne wyzwania zawodowe i problemy z jakimi borykają się nauczyciele
- analiza dobrych praktyk stosowanych lub spotykanych przez uczestników sieci
- pozyskiwanie metodycznego i merytorycznego wsparcia ekspertów
- poszerzanie kompetencji uczestników
- tworzenie nowych rozwiązań na potrzeby szkół uczestniczących w sieci
- nawiązywanie kontaktów i współpracy pomiędzy szkołami
- akcentowanie różnorodności podejść i doświadczeń uczestników

Funkcję koordynatorów sieci będą pełnił doradcy metodyczni i konsultanci MODM.

Zadania koordynatora sieci:

- planowanie działań sieci i nadzór nad realizacją przyjętych celów
- przygotowanie, organizacja i prowadzenie spotkań

- zapraszanie metodyków, ekspertów z określonych dziedzin – w ramach realizacji zaplanowanych działań,
- zamieszczanie na platformie E-learningowej MODM materiałów samokształceniowych i innych zasobów edukacyjnych łączących się z tematyką sieci,
- promocja działań sieci.

W roku szkolnym 2020/2021 będą kontynuowane w MODM następujące Sieci Współpracy i Samokształcenia Nauczycieli i Dyrektorów:

- Sieć dyrektorów szkół i placówek oświatowych
- Klub Młodego Nauczyciela
- Korelacje międzyprzedmiotowe w realizacji podstawy programowej z biologii i chemii w szkole ponadpodstawowej
- Nauczyciele pracujący z cudzoziemcami
- Obudźmy się! To ostatni dzwonek dla klimatu! - sieć współpracy nauczycieli zajmujących się edukacją globalną.
- Origami w matematyce i jej zastosowaniach
- Sieć doskonalenia wizytatorów nauki religii
- Sieć inspiracji czytelniczo-dydaktycznych nauczycieli polonistów.
- Sieć nauczycieli matematyków szkół ponadpodstawowych
- Sieć polonistów przygotowujących uczniów do LI OLIP
- Sieć przewodniczących szkolnych zespołów matematyków w szkołach ponadpodstawowych.
- Sieć przewodniczących szkolnych zespołów polonistów w szkołach ponadpodstawowych.
- Sieć Szkolnych Zespołów Reagowania Kryzysowego
- Sieć współpracy i samokształcenia – Wdrażanie i wykorzystywanie TIK w nauczaniu przedmiotów humanistycznych
- Sieć współpracy i samokształcenia dyrektorów i pracowników poradni psychologiczno- pedagogicznych.
- Sieć współpracy i samokształcenia nauczycieli edukacji wczesnoszkolnej
- Sieć współpracy i samokształcenia nauczycieli religii prawosławnej, podejmujących pracę z uczniem zdolnym
- Sieć współpracy i samokształcenia pedagogów szkolnych
- Sieć współpracy i samokształcenia w zakresie wczesnego wspomaganie rozwoju dziecka w wieku przedszkolnym
- Sieć współpracy i samokształcenia wczesnego wspomaganie rozwoju dziecka
- Wdrażanie kompetencji kluczowych w szkole. Szkolna sieć współpracy i samokształcenia nauczycieli VIII LO w Białymstoku
- Wdrażanie nowej podstawy programowej z fizyki. Międzyszkolna sieć współpracy i samokształcenia nauczycieli fizyki
- Wspomaganie szkół i przedszkoli. Sieć doradców metodycznych
- Zainspirujmy się do twórczej pracy!- wymiana doświadczeń nauczycieli polonistów szkół podstawowych.

**W związku zagrożeniem epidemiologicznym oraz potrzebami szkół, dyrektorów i nauczycieli planujemy szereg działań poświęcić wdrażaniu i doskonaleniu nauczycieli do prowadzenia zajęć w formie on-line. Przygotowujemy realizację zarówno szkoleń MODM w formie zdalnej jak również możliwość szybkiego zorganizowania formy zdalnej dla zaplanowanych wcześniej szkoleń stacjonarnych. Doradcy metodyczni i konsultanci poszczególnych specjalności przygotowując ofertę szkoleń na rok szkolny 2020/2021 wprowadzą do niej tematy doskonalące metody i narzędzia pracy zdalnej z uczniami.**

### **B. DOSKONALENIE ZAWODOWE NAUCZYCIELI I DYREKTORÓW**

Nieodzownym elementem działalności naszej placówki jest realizacja programów doskonalenia nastawionych na wspomaganie pracy dydaktyczno-wychowawczej nauczycieli oraz rozwijaniu kompetencji menadżerskich dyrektorów.

#### **W roku szkolnym 2020/2021 MODM planuje następujące działania:**

1. Pomoc we wdrażaniu nowej podstawy programowej kształcenia ogólnego oraz kształcenia zawodowego.
2. Upowszechnianie wiedzy nt. nowych kompetencji naukowo-technicznych w edukacji.
3. Popularyzowanie nowych metod kształcenia uczniów rozwijających ich kreatywność, samodzielność i innowacyjność oraz myślenie krytyczne.
4. Rozwijanie kompetencji nauczycieli w zakresie edukacji zdalnej.
5. Rozwijanie kompetencji cyfrowych nauczycieli i uczniów.
6. Poszerzanie wiedzy nt. bezpieczeństwa w Internecie i odpowiedzialnego korzystania z mediów społecznościowych.
7. Zarządzanie szkołą/placówką w sytuacji kryzysowej. Procedury bezpieczeństwa.
8. Wzmacnianie wychowawczej roli szkoły, w tym kształcenie postawy patriotycznej uczniów i wychowanie oparte na wartościach.
9. Podnoszenie jakości edukacji włączającej w szkołach i placówkach systemu oświaty.
10. Kształcenie nauczycieli w zakresie umiejętności programowania w edukacji wczesnoszkolnej.
11. Doskonalenie nauczycieli w zakresie indywidualizacji nauczania.
12. Doskonalenie kompetencji oświatowej kadry zarządzającej w zakresie budowania zespołu oraz komunikacji interpersonalnej.
13. Doskonalenie umiejętności menadżerskich dyrektorów, zwłaszcza nowo powołanych.
14. Kształcenie nauczycieli w zakresie zarządzania oświatą.
15. Nowoczesne komunikowanie szkoły, zarządzanie przekazem, kontakt z mediami.
16. Wsparcie dyrektorów szkół i nauczycieli w organizacji pracy szkoły.
17. Pomoc metodyczną nauczycielom pracującym z uczniem ze specjalnymi potrzebami edukacyjnymi, w tym uczniem zdolnym.
18. Propagowanie aktywności fizycznej i zdrowego stylu życia.

W ramach kształcenia i doskonalenia zawodowego nauczycieli planuje się organizowanie i realizowanie kursów kwalifikacyjnych i specjalistycznych m.in. z zakresu organizacji i zarządzania oświatą, komunikacji alternatywnej i wspomagającej pracę z uczniem z dysfunkcjami, nowatorskich metod pracy, mediacji, coachingu, TUS, metody pracy wg Weroniki Sherborne. Powyższe formy doskonalenia prowadzone będą w oparciu o programy autorskie wykładowców, nauczycieli doradców metodycznych i konsultantów MODM. W roku szkolnym 2020/2021 zaplanowano także realizację szkoleń z zakresu BHP, kursów pierwszej pomocy przedmedycznej.

**W roku szkolnym 2020/2021 zaplanowano szkolenia z zakresu:**

- Edukacji dla bezpieczeństwa,
- Wdrażania nowych podstaw programowych,
- Efektywnych metod nauczania języka angielskiego (Centrum Zasobów Dydaktycznych Języka Angielskiego),
- Pomocy psychologiczno – pedagogicznej w szkołach i placówkach,
- Metod pracy z dziećmi i młodzieżą dysfunkcyjną,
- Profilaktyki i edukacji prozdrowotnej rodziny, także z udziałem lekarzy – specjalistów,
- Rozwijania kreatywności i samodzielności uczniów,
- Rozwijania krytycznego myślenia nauczycieli i uczniów,
- Motywacji jako ważnego elementu w kształceniu uczniów i pracy zawodowej nauczycieli,
- Nowych technologii w edukacji,
- Edukacji zdalnej (e-learning, webinaria) ułatwiającej i poszerzającej dostęp do wiedzy,
- Budowania zespołu i metod komunikacji interpersonalnej,
- Rozwijania umiejętności społecznych i komunikacyjnych,
- Nowoczesnych metod pracy dyrektora i nauczyciela,
- Nowoczesnych metod zarządzania szkołą,
- Procedur bezpieczeństwa w szkole/placówce,
- Nowoczesnego komunikowania dyrektora z mediami w sytuacji kryzysowej,
- Kreowania i promocji szkoły w środowisku lokalnym,
- Wdrożenia nowoczesnych metod nauczania,
- Treningu Skutecznego Nauczyciela.

**Zaplanowano następujące tematy szkoleń dla dyrektorów i wicedyrektorów**

- Prowadzenie rozwojowej obserwacji lekcji,
- Jak rozbudzić w sobie umiejętność innowacyjnego myślenia?
- Myślenie Krytyczne dla Dyrektorów placówek w Białymstoku,
- Kompetencje dyrektora w świetle zmian prawa,
- Prewencja antyterrorystyczna - rola szkoły w rozpoznawaniu potencjalnych sygnałów zagrożenia atakiem terrorystycznym,
- Metodyka Design Thinking w pracy dyrektora,

- Budowanie wizerunku placówki w mediach społecznościowych szansą na skuteczną promocję w środowisku lokalnym,
- Kryzys psychologiczny oraz interwencja kryzysowa z perspektywy szkoły”- Jak Stworzyć Szkolny Zespół Reagowania Kryzysowego na terenie placówki?,
- Nadzór pedagogiczny w placówkach oświatowych,
- Uczeń z depresją w szkole,
- Organizacja kształcenia uczniów cudzoziemskich i powracających z zagranicy,
- Wypalenie zawodowe - jak sobie poradzić?
- Awans zawodowy i ocena pracy nauczyciela,
- SIO w praktyce dyrektora szkoły i placówki oświatowej,
- Diagnoza potrzeb rozwojowych placówki,
- „Lepszy jeden mały czyn niż tysiąc planów” - Motywująca rola dyrektora placówki oświatowej,
- Dbam o swój dobrostan – sztuka budowania odporności psychicznej i regenerowania sił witalnych,
- Jak rozbudzić w sobie umiejętność innowacyjnego myślenia,
- Inteligencja Emocjonalna,
- Rozluźnij się - Trening Radzenia sobie ze Stresem,
- Jeśli coś nie działa – nie rób tego więcej - Terapia Skoncentrowana na Rozwiązaniach (TSR) – wprowadzenie,
- Zarządzanie sobą i zadaniami w czasie pracowników edukacji,
- Podstawowe umiejętności coachingowe w edukacji i zawodach pomocowych,
- Journal to the Self® - praktyk pisanie ekspresywnego,
- Silny Dyrektor,
- Rodzic nauczyciel – dwa światy, jeden cel.

#### **Planowane kursy kwalifikacyjne:**

1. Zarządzanie oświatą,
2. Pedagogika specjalna dla nauczycieli praktycznej nauki zawodu.

#### **C. WSPOMAGANIE ROZWOJU SZKÓŁ I PLACÓWEK**

Jednym z nadrzędnych założeń nowego systemu wspomagania szkół jest utożsamienie dobrej szkoły czy dobrego przedszkola z organizacją uczącą się. W nowym modelu odchodzi się od postrzegania doskonalenia nauczycieli jako interwencji, reakcji na problemy pojawiające się doraźnie w szkole, czy doskonalenia umiejętności, które ma na celu jedynie realizację wymagań stawianych przed nauczycielami zdobywającymi kolejne stopnie awansu. Zwraca się uwagę przede wszystkim na systemowość w procesie rozwoju placówki i związany z tym profesjonalizm jej pracowników. Przyjmuje się, że ważnym elementem rozwoju szkoły i przedszkola jest zespołowe uczenie się nauczycieli. Aby doskonalenie spełniało swoją rolę, powinno być związane z autentycznym, towarzyszącym dyrektorowi i pracownikom, przekonaniem o potrzebie podnoszenia jakości pracy, niezależnie od osiągniętego stopnia rozwoju.



**Wspomaganie rozwoju szkół i przedszkoli obejmuje:**

- a) pomoc w diagnozowaniu potrzeb szkoły lub placówki,
- b) ustalenie sposobów działania prowadzących do zaspokojenia potrzeb szkoły lub placówki,
- c) zaplanowanie form wspomagania i ich realizację,
- d) wspólną ocenę efektów i opracowanie wniosków z realizacji zaplanowanych form wspomagania, a także organizowanie i prowadzenie sieci współpracy i samokształcenia dla nauczycieli i dyrektorów szkół.

Miejski Ośrodek Doradztwa Metodycznego w Białymstoku na podstawie analizy diagnozy potrzeb szkół i przedszkoli miasta Białegostoku oraz potrzeb zgłaszanych przez dyrektorów placówek oświatowych organizuje wspomaganie w zakresie doskonalenia zawodowego dla zainteresowanych szkół i placówek oświatowych.

Od 2014 roku proces wspomagania jest realizowany w szkołach i przedszkolach w Białymstoku i powiecie białostockim. W roku szkolnym 2020/2021 planujemy włączyć do programu kompleksowego wspomagania nowe szkoły i przedszkola. Miejski Ośrodek Doradztwa Metodycznego w Białymstoku w sposób systematyczny i efektywny prowadzi proces wspomagania szkół i przedszkoli. Dzięki wytężonej pracy doradców metodycznych w wybranych placówkach oświatowych są przeprowadzane rzetelne diagnozy potrzeb placówek.

**Formy diagnozy oczekiwań i potrzeb placówek**

Doradcy metodyczni MODM w Białymstoku wykorzystali następujące formy diagnozy potrzeb oczekiwań i potrzeb szkoły:

- Wywiad z dyrektorem szkoły/przedszkola,
- Warsztat diagnostyczno-rozwojowy,
- Spotkanie z zespołem zadaniowym.

**Stosowane różnorodne narzędzia diagnozy potrzeb szkoły, np.:**

- Burza mózgów,
- Analiza SWOT,
- Rankowanie,
- Metaplan,
- Dyskusja,
- Raport z warsztatu diagnostyczno-rozwojowego.

Wynikiem diagnoz jest określenie obszarów wymagających wspomagania i ustalenie sposobów działań prowadzących do zaspokojenia potrzeb konkretnej placówki. Każda z placówek planuje formy wspomagania oraz dokonuje wnikliwej oceny efektów podjętych działań oraz określa działania, które podejmie w przyszłym roku szkolnym.

**W wyniku diagnoz przeprowadzonych w placówkach przez doradców metodycznych, zostały wyłonione następujące obszary do wspomagania:**

- edukacja matematyczna w przedszkolu;
- tworzenie środowiska sprzyjającego uczeniu się;
- motywowanie uczniów do nauki;

- rozwijanie kompetencji kluczowych nauczycieli i uczniów;
- współpraca z trudnym rodzicem;
- doskonalenie przez uczniów i nauczycieli kompetencji w zakresie wykorzystania technologii informacyjnej i komunikacyjnej w nauczaniu i uczeniu się ( w tym w zakresie bezpieczeństwa w cyberprzestrzeni);
- doskonalenie umiejętności nauczycieli w zakresie indywidualizacji pracy w z uczniem ze specjalnymi potrzebami edukacyjnymi oraz budowania systemu wsparcia dla uczniów ze specjalnymi potrzebami edukacyjnymi;
- podwyższenie kompetencji uczniów w zakresie porozumiewania się w językach obcych;
- metody i formy pracy z dziećmi przedszkolnymi (abc metodyki);
- planowanie pracy pedagogicznej;
- wybrane aspekty działań dzieci organizowanych przez nauczyciela;
- kreatywność i innowacyjność jako kompetencje przyszłości.

**Formy pracy stosowane w procesie wspomagania to:**

- warsztaty prowadzone przez doradcę metodycznego;
- grupowe i indywidualne szkolenia nauczycieli;
- rady szkoleniowe;
- zespoły samokształceniowe i międzyszkolne;
- przykłady dobrych praktyk-samodoskonalenie (literatura, Internet);
- platforma on-line;
- konsultacje ze szkolnymi organizatorami rozwoju edukacji SORE;
- szkolenia dla nauczycieli prowadzone przez zewnętrznych ekspertów;
- warsztaty dla nauczycieli prowadzone przez doradcę metodycznego;
- współpraca z doradcami metodycznymi jako ekspertami;
- wycieczki nauczycieli z ekspertem;
- zespoły samokształceniowe szkolne i międzyszkolne z udziałem doradcy metodycznego oraz zespoły samokształceniowe w ramach wdn;
- doskonalenie nauczycieli poprzez wymianę doświadczeń.

Poza współpracą wynikającą ze szkoleń z udziałem ekspertów zewnętrznych (w tym doradców metodycznych), warsztatów, szkoleniowych rad pedagogicznych i innych form wspomagania, nauczyciele placówek objętych wspomagananiem współpracują ze sobą dzieląc się własnym doświadczeniem i rozwiązując problemy konsultując się wzajemnie.

**Formy współpracy nauczycieli to:**

- Konsultacje koleżeńskie,
- Współpraca w małych grupach,
- Prowadzenie i udział w zajęciach otwartych,
- Wewnątrzszkolne doskonalenie nauczycieli,
- Doskonalenie nauczycieli poprzez wymianę doświadczeń,
- Praca w zespołach zadaniowych i samokształceniowych,
- Platforma on-line.

#### **D. CENTRUM ZASOBÓW DYDAKTYCZNYCH JĘZYKA ANGIELSKIEGO**

Centrum Zasobów Dydaktycznych Języka Angielskiego (Young Learners Resource Centre) działające przy Miejskim Ośrodku Doradztwa Metodycznego w Białymstoku istnieje od 2 czerwca 2008r i jest efektem współpracy z Ambasadą Stanów Zjednoczonych w Polsce. Powstało ono z potrzeb nauczycieli oraz braku wystarczających materiałów dydaktycznych do nauki języka angielskiego. Centrum Zasobów Dydaktycznych Języka Angielskiego jest miejscem integrującym i wspomagającym nauczycieli języka angielskiego, dającym możliwość dzielenia się doświadczeniami oraz pomysłami. Umożliwia ono również przygotowywanie interesujących i nieszablonowych lekcji oraz poznawanie najnowszych technik pedagogicznych dzięki bogatemu księgozbiorowi z metodyki nauczania języków obcych.

Centrum dysponuje: materiałami dydaktycznymi - przygotowującymi do egzaminów PET, BEC, FCE, CAE; egzaminów gimnazjalnego i maturalnego; materiałami z zakresu metodyki nauczania, literaturą dla dzieci i młodzieży dostosowaną do poziomu znajomości języka angielskiego; prozą anglojęzyczną dla dorosłych; książkami o historii i kulturze Stanów Zjednoczonych oraz Wielkiej Brytanii; podręcznikami, zeszytami ćwiczeń oraz książkami nauczyciela do szkoły podstawowej, ponadpodstawowej i ponadgimnazjalnej oraz kursów dla dorosłych; podręcznikami z zakresu Business English, Legal English, Medicine, Science, Finance, Technology; podręcznikami do rozwijania gramatyki i słowotwórstwa; encyklopediami, słownikami, atlasami anglojęzycznymi. Ponadto w zasobach Centrum znajduje się audioteka z płytami CD do podręczników, płytami Audio do readersów, płytami DVD do nauki języka angielskiego oraz kasetami magnetofonowymi do czytanek. W zasobach znaleźć można również pomoce dydaktyczne takie jak: karty z obrazkami (flash cards), gry edukacyjne, książki „dużego formatu” (big books), plakaty.

W Centrum można przy pomocy specjalnej maszyny wycinającej różne kształty stworzyć pomoce dydaktyczne, czy też ułożyć scenariusz lekcji wykorzystując zgromadzone plany metodyczne oraz ćwiczenia wdrażające znajdujące się w Resource Books. Do dyspozycji nauczycieli dostępne są również stanowiska komputerowe z dostępem do Internetu i ksero.

Centrum sukcesywnie powiększa swój księgozbiór, uzupełniając go o nowości wydawnicze i edukacyjne, a dzięki Ambasadzie Stanów Zjednoczonych w Polsce wzbogacany jest także o nowości dydaktyczne niedostępne na naszym rynku w celach: promujących i rozwojowych dla Centrum, edukacyjnych dla nauczycieli korzystających z nowo zakupnych zasobów metodycznych, promujących nowe sposoby uczenia (wykorzystanie multimediiów w nauczaniu), kształcących i doskonalących samorozwój osób korzystających z zasobów Centrum.

Jako Centrum Zasobów Dydaktycznych Języka Angielskiego pozostajemy w ścisłej współpracy z wszystkimi Centrami Zasobów Dydaktycznych oraz American Corners

utworzonymi w Polsce przez Ambasadę Stanów Zjednoczonych. Ponadto Centrum współpracuje z organizacjami oświatowymi i szkoleniowymi między innymi: Kuratorium Oświaty w Białymstoku, Okręgową Komisją Egzaminacyjną w Łomży oraz Ośrodkiem Doskonalenia Nauczycieli w Łomży oraz uniwersytetami, szkołami. Od wielu lat prowadzona jest działalność metodyczno-konsultacyjna przy współpracy z wydawnictwami i księgarniami językowymi. Rozszerzając sieć współpracy z organizacjami oświatowymi, Centrum kładzie duży nacisk na rozwijanie elementów kultury poprzez angażowanie się w działania artystyczne prowadzone między innymi z Młodzieżowym Domem Kultury w Białymstoku.

Nadrzędnym celem Centrum jest wspomaganie nauczycieli w zakresie nauczania języka angielskiego tak, aby było ono prowadzone w sposób nowoczesny z zastosowaniem innowacyjnych metod. Mając na uwadze podstawę programową obowiązującą we wszystkich typach szkół, pracownicy MODM systematycznie szkolą swój warsztat pracy, uczestnicząc w kursach, seminariach, szkoleniach i warsztatach dotyczących zastosowania ICT w nauczaniu w celu dzielenia się wiedzą z innym nauczycielami białostockich szkół. Aby zapewnić lepszą jakość kształcenia Centrum wyposażono w nowoczesną pracownię językową, laptopy oraz tablicę interaktywną, dzięki którym nauczyciele korzystający ze szkoleń mają możliwość zapoznania się z najnowszymi trendami nauki języków jak również poszerzenia wiedzy w zakresie wykorzystania ICT na lekcjach.

Jako Centrum zamierzamy dotrzeć do szerokiej rzeszy nauczycieli oraz studentów języka angielskiego, udostępniając im możliwość z różnorodnych zasobów naszego Centrum i upowszechniania znajomości języka angielskiego.

### **Plan pracy Centrum w okresie IX 2020 – VIII 2021:**

1. Prowadzenie ksiąg inwentarzowych, rejestru ubytków i dowodów wpływu.
2. Prowadzenie dokumentacji biblioteki:
  - sporządzenie planu pracy na rok 2020-2021,
  - sporządzenie sprawozdania rocznego w oparciu o plan pracy.
3. Gromadzenie i konserwacja zbiorów zgodnie z potrzebami:
  - ewidencjonowanie zbiorów, katalogowanie, konserwacja księgozbioru,
  - gromadzenie książek-darów od czytelników, przygotowywanie protokołów darowizn, wprowadzanie książek do księgi inwentarzowej oraz przygotowywanie ich do wypożyczenia,
  - zakup nowości książkowych i innych materiałów dydaktycznych,
  - selekcja księgozbioru oraz przygotowanie spisu kasacji.
4. Udostępnianie zbiorów, aktualizacja i prowadzenie kartoteki czytelników.
5. Działalność informacyjna:
  - rozmowy indywidualne z czytelnikami, udzielanie wskazówek i porad bibliotecznych oraz bibliograficznych,

- przygotowywanie materiałów dla nauczycieli na lekcje, do konkursów, projektów, warsztatów, uroczystości,
  - instruktarz obsługi maszyny do wycinania AccuCut dla osób korzystających z niej pierwszy raz.
- 6.** Organizacja lokalu:
    - modernizacja kącika komputerowego,
    - zmiana dekoracji pomieszczeń biblioteki, gazetek tematycznych.
  - 7.** Promocja zasobów Centrum na stronie internetowej.
  - 8.** Spotkania z gośćmi w ramach współpracy z Ambasadą Stanów Zjednoczonych.
  - 9.** Warsztaty i szkolenia metodyczne dla nauczycieli.
  - 10.** Cykliczne webinaria w ramach programu: „Shaping the Way We Teach”.
  - 11.** Spotkania z przedstawicielami wydawnictw.
  - 12.** Pokazy promocyjne i warsztaty prowadzone przy współpracy Centrum z wydawnictwami i księgarniami językowymi.
  - 13.** Okolicznościowe spotkania kulturowe.

## **E. PROGRAMY FINANSOWANE ZE ŚRODKÓW UNIJNYCH**

Planowane do realizacji w roku szkolnym 2020 / 2010 projekty dofinansowane w ramach programu UE Erasmus+

### **1. Doskonałę się online - czyli jak wykorzystywać TIK w doskonaleniu zawodowym nauczycieli**

**Okres realizacji projektu:** 01.09.2020 – 31.08.2021

**Zakładane do osiągnięcia produkty projektu:**

- poszerzenie oferty szkoleń metodycznych dla nauczycieli opartych na szkoleniach "na odległość"
- program doskonalenia metodycznego nauczycieli oparty na wykorzystaniu TIK, doskonalenie "na odległość"
- zasób TIK w Edukacji - w formie strony www

**Zakładane działania:**

- 3 mobilności pracowników merytorycznych MODM w Białymstoku typu "job shadowing" (XI 2020, 5 dni szkoleniowych) celem obserwacji pracy dydaktycznej centrum doskonalenia nauczycieli CFR da a Coruna oraz jego pracowników merytorycznych, pod kątem planowania i wykorzystania narzędzi TIK w procesie doskonalenia metodycznego nauczycieli (rezultatem udziału w szkoleniach będzie tworzenie i realizacja szkoleń online) oraz w celu obserwacji, wymiany doświadczeń i sposobów pracy nad planem doskonalenia metodycznego w CFR da a Coruna (rezultatem będzie opracowanie i wdrożenie planu doskonalenia metodycznego nauczycieli z wykorzystaniem narzędzi TIK w MODM w Białymstoku)
- 3 mobilności pracowników merytorycznych MODM w Białymstoku (job shadowing) (V 2021, 5 dni szkoleniowych), celem obserwacji praktycznego wykorzystania metod i narzędzi TIK w edukacji na szkoleniach i zajęciach warsztatowych dla nauczycieli w Centre de Recursos Pedagògics del Tarragonès (rezultatem udziału w praktykach typu job shadowing będzie opracowanie i uruchomienie zasobu TIK w Edukacji - Innowacyjne narzędzia internetowe w edukacji w formie strony www, w ramach Otwartych Zasobów Edukacyjnych).

## **2. Polska szkoła na emigracji. Kompetentny nauczyciel i kreatywny uczeń kluczem do sukcesu. Projekt planowany - oczekujemy na wyniki rundy selekcyjnej VIII 2020:**

**Planowany okres realizacji projektu:** 01.09.2020 – 31.08.2023

**Zakładane do osiągnięcia rezultaty i produkty projektu:**

- podniesienie wiedzy oraz kompetencji nauczycieli szkół polonijnych z zakresu metodyki nauczania w jęz. polskim
- podniesienie kompetencji kadry kierowniczej polonijnych placówek oświatowych w zakresie umiejętności związanych z zarządzaniem szkołą
- podniesienie kompetencji dydaktycznych, psych.-pedagogicznych oraz międzykulturowych nauczycieli oraz kadry zarz. szkół polonijnych
- podniesienie kompetencji prowadzenia szkoleń oraz udzielania doradztwa metodycznego nowym grupom odbiorców przez pracowników dydak. z organizacji koordynującej
- opracowanie i wdrożenie w inst. partnerskich przewodnika metodycznego nauczyciela szkoły polonijnej, obejmującego wypracowane w trakcie projektu materiały metod.-dydaktyczne
- opracowanie i prowadzenie metodycznych kursów e-learningowych - zapewnienie stałego wsparcia metodycznego uczestniczącym w projekcie placówkom polonijnym (kadrze pedagogicznej tych placówek) oraz innym zainteresowanym podmiotom i osobom prowadzącym polonijną działalność edukacyjną poza granicami

**Zakładane działania IX.2020 – VIII.2021:**

- Międzynarodowe spotkanie projektowe koordynatorów projektu z instytucji partnerskich w MODM w Białymstoku – październik 2020
- I Szkolenie dla pracowników z organizacji partnerskich w MODM w Białymstoku – luty 2021
- II Szkolenie dla pracowników z organizacji partnerskich w Associació Cultural Escuela Polaca w Torredembarze (Hiszpania) – czerwiec 2021

## **VI. Strategia rozwoju placówki**

### **VI. 1. Planowanie pracy**

Cykl pracy MODM oparty jest na wytycznych obowiązującego prawa oświatowego. Doradcy metodyczni przeprowadzają diagnozę potrzeb w trakcie organizowanych w trakcie roku szkolnego szkoleń oraz podczas konferencji sierpniowych inaugurujących pracę dydaktyczno-wychowawczą nauczycieli w roku szkolnym 2020/2021. W oparciu o wyniki ankiet MODM przygotowuje ofertę szkoleniową. Informatory z pełną ofertą w wersji papierowej trafiają do szkół i placówek na początku września i lutego każdego roku szkolnego. Ponadto oferta dostępna jest na naszej stronie internetowej [www.modm.bialystok.pl](http://www.modm.bialystok.pl). W kwietniu 2020 roku Miejski Ośrodek Doradztwa Metodycznego w Białymstoku przeprowadził obszerne badania diagnozujące potrzeby nauczycieli w zakresie doskonalenia zawodowego, tematyki, form i zagadnień organizacyjnych związanych z pracą placówki. Badania obejmowały dwie grupy respondentów, dyrektorów i kadre zarządzającą oraz nauczycieli, korzystających z oferty Ośrodka. Każda grupa poddana była diagnozie odrębną ankietą, ukierunkowaną na swoją specyfikę pracy. Obie grupy dokonały oceny szkoleń organizowanych przez MODM w obszarze: trafności tematyki, przydatności w praktyce, form, terminów, sposobu prowadzenia zajęć. Dyrektorzy wypowiedzieli się o zainteresowaniu nową formą kompleksowego wsparcia placówki, poproszono ich także o propozycje tematyki szkoleń rad pedagogicznych, wynikającą z wniosków z nadzoru pedagogicznego. Nauczyciele wskazali źródła, z których czerpią informacje na temat oferty szkoleniowej MODM, nakreślili zakres i formy przyszłej współpracy z placówką. Wyniki ankiet zostały poddane szczegółowej analizie, a wnioski i rekomendacje posłużą do planowania oferty na rok szkolny 2020/2021 i przyczynią się tym samym do podniesienia jakości pracy MODM w Białymstoku.

Ewaluacja działań Ośrodka odbywa się również w oparciu o Plan nadzoru pedagogicznego, w którym co roku określone są obszary placówki poddawane analizie i diagnozie. Wnioski zawarte w późniejszym Sprawozdaniu z realizacji nadzoru pedagogicznego są podstawą do planowania dalszej pracy w kolejnych latach.

Od roku 2015 ewaluacja prowadzona jest systematycznie także na platformie IPO. Każde szkolenie jest oceniane przez uczestników kursów pod względem zawartości merytorycznej, jak i przydatności dla korzystających z naszej oferty. Aby monitorować bieżące potrzeby szkoleniowe nauczycieli ankiety zostaną poszerzone o pytania dotyczące zagadnień, którymi będą zainteresowani nauczyciele w przyszłym okresie.

Podobnie jak w ubiegłych latach, także w roku szkolnym 2020/2021 aktualizujemy tematykę szkoleń zgodnie z polityką oświatową Ministra Edukacji Narodowej i Prezydenta Miasta Białegostoku.



## **VI. 2. Rozwój zawodowy nauczycieli konsultantów i doradców metodycznych**

Nauczyciele konsultanci i doradcy metodyczni naszej placówki podnoszą na bieżąco swoje kwalifikacje, doskonalą kompetencje zawodowe, gdyż sprzyjają one podwyższaniu jakości ich pracy. Działania te są realizowane poprzez uczestnictwo w formach doskonalenia zaoferowanych dla doradców metodycznych przez krajowe instytucje działające na rzecz oświaty. Ponadto w trakcie cotygodniowych spotkań organizujemy wewnętrzne doskonalenie poprzez wykłady, warsztaty lub prezentacje prowadzone przez doradców i konsultantów MODM oraz zaproszonych specjalistów wg ustalonego grafiku na dany rok szkolny. W roku szkolnym 2020/2021 tematyka i harmonogram szkoleń zgodnych z potrzebami MODM i jego pracowników będą zawarte w Planie Nadzoru Pedagogicznego MODM na rok 2020/2021. Ponadto Ośrodek Rozwoju Edukacji w Warszawie systematycznie organizuje szkolenia kierowane do grupy pracowników merytorycznych placówek doskonalenia nauczycieli, dzięki czemu doradcy metodyczni i konsultanci mogą doskonalić swoje umiejętności i aktualizować wiedzę przedmiotową.

## **VI. 3. Współpraca z instytucjami oświatowymi**

Miejski Ośrodek Doradztwa Metodycznego w Białymstoku prowadzi szeroko zakrojoną działalność doradczą, skierowaną do nauczycieli szkół średnich, podstawowych i przedszkoli z Białegostoku i Podlasia. Jako priorytet traktujemy rozwijanie współpracy z instytucjami naukowymi, mającymi doświadczenia eksperckie i doradcze. Kierując się tak ambitnymi założeniami i celami, Ośrodek rozwija współpracę instytucjonalną, opartą na dwustronnych porozumieniach, z Uniwersytetem w Białymstoku, Politechniką Białostocką oraz Uniwersytetem Medycznym w Białymstoku. Współpraca ta ma charakter ścisły, systematyczny, konsekwentny. Jej podstawą są cykliczne spotkania o charakterze szkoleniowym, prelekcyjnym i konferencyjnym. Badacze z ośrodków naukowych biorą udział w szkoleniach i konferencjach, prezentując innowacyjne spojrzenie na tematy wymagające reinterpretacji w kontekście nowej rzeczywistości społeczno-technologicznej, reformy oświaty oraz wdrażania aktualnych kompetencji kluczowych, obowiązujących w szkolnictwie europejskim. Szczególną rolę przypisujemy spotkaniom nauczycieli szkół różnego szczebla z wybitnymi autorytetami, profesorami reprezentującymi rozmaite dyscypliny naukowe.

Równolegle MODM w Białymstoku prowadzi ścisłą współpracę z instytucjami, które pełnią decydującą rolę w zarządzaniu oświatą, w szczególności takimi jak: Departament Edukacji Urzędu Miejskiego w Białymstoku, Kuratorium Oświaty w Białymstoku oraz Urząd Marszałkowski. Dzięki pomocy tych instytucji udało się zrealizować wiele projektów o zasięgu zarówno regionalnym, jak i międzynarodowym. Na szczególną uwagę zasługuje realizacja międzynarodowych projektów w ramach programu Erasmus+: „Wykorzystanie TIK we wspieraniu doskonalenia metodycznego nauczycieli” oraz „Polska szkoła za granicą. Wspieranie doskonalenia zawodowego nauczycieli szkół polonijnych”. Warto podkreślić, iż zakres działalności międzynarodowej MODM z tymi instytucjami jest skorelowany się z obszarem działań międzynarodowych prowadzonych przez Uniwersytet w Białymstoku

i Politechnikę Białostocką (tu wymiana doświadczeń dotyczących wspierania szkół polskich za wschodnią granicą i Olimpiady Literatury i Języka Polskiego na Wschodzie). Dopełnieniem działań prowadzonych przez MODM jest rozwijanie współpracy z organizacjami społecznymi, kulturalnymi, religijnymi oraz wydawnictwami, inspirującej nauczycieli w procesie poszukiwania skutecznych sposobów przekazywania wiedzy i kształtowania postaw. Równie ważną grupę współpracowników i partnerów MODM stanowią instytucje naszego miasta, specjalizujące się w tematyce profilaktycznej i wychowawczej. Współpraca z nimi pozwala realizować ciekawe projekty, szczególnie wzbogacające ofertę edukacyjną dla przedszkoli i szkół podstawowych, a także wspierać nauczycieli w poszukiwaniu atrakcyjnych sposobów przekazywania wiedzy i kształtowania postaw.

Wszystkie wymienione tu działania MODM mają charakter wielopłaszczyznowy, są wzajemnie ze sobą skoordynowane, tworząc tym samym bogatą i urozmaiconą ofertę edukacyjną, adresowaną do różnych grup nauczycielskich i środowisk lokalnych. Ewaluacja dokonywana systematycznie w ciągu wielu lat działalności potwierdza słuszność obranego kierunku i strategii otwarcia na partnerów z zewnątrz. Ich wsparcie rozwija kompetencje zawodowe metodyków i konsultantów oraz wzbogaca ofertę szkoleniową Ośrodka, czyni ją bliższą środowiskowym i nauczycielskim potrzebom. Współpraca z wieloma podmiotami, podjęta i systematycznie rozwijana przez lata, owocuje nowatorskimi propozycjami podnoszącymi jakość procesu dydaktyczno – wychowawczego, z których nauczyciele chętnie korzystają.

## **VII. Ewaluacja pracy**

W celu zapewnienia właściwej jakości usług elementem niezbędnym naszej pracy jest ewaluacja, czyli proces zbierania danych i ich interpretacja w celu poprawy jakości pracy Ośrodka. W MODM opracowano, stosuje się oraz doskonalą system zapewniania jakości pracy w różnych obszarach jego funkcjonowania. System ten jest spójny i całościowo opisany. Podstawą zbudowania systemu jakości pracy MODM była Misja i Wizja MODM, cele priorytetowe Ośrodka oraz system wartości, które Ośrodek powinien realizować w środowisku lokalnym. Podstawą jego opracowania były wyniki ewaluacji wewnętrznej prowadzonej systematycznie w placówce, wnioski z nadzoru pedagogicznego dyrektora MODM oraz konsultacje z pracownikami. Ewaluacja jest procesem zaplanowanym, ciągłym i koniecznym w działalności każdej placówki doskonalącej nauczycieli. Jest ona źródłem informacji zwrotnej o trafności, jakości i skuteczności prowadzonych form doskonalenia oraz stosowanych metodach pracy z nauczycielami.

Doradcy MODM w Białymstoku stosują: ankiety diagnostyczne badające potrzeby nauczycieli w zakresie doskonalenia; ankiety ewaluacyjne stosowane po zakończeniu każdej formy doskonalenia (platforma IPO, ankiety bezpośrednie); ankiety – opinie o pracy doradcy przeprowadzane w ostatnim roku jego pracy, przed upływem czasu powołania.

Tworzenie narzędzi ewaluacyjnych odbywa się w MODM zarówno z inicjatywy dyrektora Ośrodka, jak też z inicjatywy doradców. To bowiem konkretne potrzeby stają się źródłem powstawania narzędzi ewaluacyjnych. Treść ankiet ewaluacyjnych zawiera te obszary, w których wypowiedzi ankietowanych wydają się być szczególnie istotne do przygotowania i planowania pracy doradczej. Narzędzia ewaluacyjne tworzą ci doradcy, którzy ukończyli studia podyplomowe z ewaluacji i egzaminowania lub kursy z zakresu pomiaru dydaktycznego i ewaluacji dydaktycznej. Projektowane przez zespoły profesjonalistów ankiety ewaluacyjne uwzględniają przede wszystkim zagadnienia istotne do uzyskania informacji zwrotnej. Ich staranne przygotowanie jest gwarancją wpływu uzyskanych przy ich pomocy informacji na proces planowania, przygotowania i właściwego przeprowadzenia różnych form doskonalenia.

Ankieta diagnostyczna wykorzystywana do badania potrzeb nauczycieli w zakresie doskonalenia przeprowadzana przed przygotowaniem przez doradcę oferty obejmuje sugestie szkoleń uwzględniające najistotniejsze problemy w zakresie reform oświatowych, bieżących priorytetów MEN, kuratora i prezydenta miasta Białegostoku. Nauczyciele wybierają spośród nich te, które uznają za szczególnie potrzebne w swojej tegorocznej pracy. Część ankiety zawiera miejsce na sformułowanie przez samych nauczycieli zagadnień i obszarów, które chcieliby rozwiązywać z doradcą MODM.

Narzędzia ewaluacyjne są systematycznie modyfikowane, dostosowywane do indywidualnych potrzeb każdego z doradców. Ujęte w nich zagadnienia i badane obszary, dostosowywane są do zmieniających się warunków i wyzwań pracy nauczyciela w polskiej szkole. Ponadto wybrane obszary działalności MODM ujęte w Planie Nadzoru Pedagogicznego na dany rok szkolny są poddawane badaniom ewaluacyjnym. Analizowanie własnej pracy ma dla nas szczególne znaczenie, ponieważ informacje zwrotne dotyczące metod pracy, wiedzy i umiejętności dydaktycznych trenerów, przydatności treści merytorycznych szkoleń są niezbędne do opracowania oferty szkoleń odpowiadającej na potrzeby nauczycieli i dyrektorów. Systematyczne analizy są niezbędne do zaplanowania kierunków naszych przyszłych działań. Wnioski z diagnoz są uwzględniane w Planie Pracy oraz w Informatorze zawierającym szczegółowy wykaz szkoleń przygotowanych przez doradców metodycznych i konsultantów MODM na rok 2020/2021.

## **VIII. Zakończenie**

Zaprezentowany plan pracy MODM w Białymstoku na rok szkolny 2020/2021 i trafna oferta szkoleniowa będzie wsparciem w realizacji zadań edukacyjnych przez przedszkola, szkoły i inne placówki oświatowe w regionie. Zespół pracowników Miejskiego Ośrodka Doradztwa Metodycznego w Białymstoku stale doskonali swoją wiedzę i umiejętności, zapewniając nauczycielom profesjonalną pomoc.

Planowanie pracy Miejskiego Ośrodka Doradztwa Metodycznego w Białymstoku zgodne jest z najnowszą wiedzą metodyczną i przedmiotową popartą rzetelnie

przeprowadzoną diagnozą potrzeb w zakresie doskonalenia zawodowego i odpowiada na zmiany dokonujące się w polityce edukacyjnej państwa, regionu i miasta.

Miejski Ośrodek Doradztwa Metodycznego jest placówką dynamicznie rozwijającą się. Działalność Miejskiego Ośrodka Doradztwa Metodycznego skupia się nie tylko na organizowaniu szkoleń i wspieraniu nauczycieli w ich codziennej pracy edukacyjnej. W dużej mierze obejmuje także sferę kulturalną i promocyjną.

Zaprezentowany plan pracy MODM bazuje na:

- Dobrej współpracy z organem prowadzącym i organem sprawującym nadzór pedagogiczny;
- Osobistym zaangażowaniu kadry MODM i innych instytucji edukacyjnych w organizację wspólnych inicjatyw edukacyjnych i kulturalnych;
- Dostrzeganiu roli własnego rozwoju i roli wykształcenia przez społeczeństwo;
- Zaufaniu środowiska lokalnego do działań proponowanych przez MODM.