

Jakie zwierzęta warto
hodować?





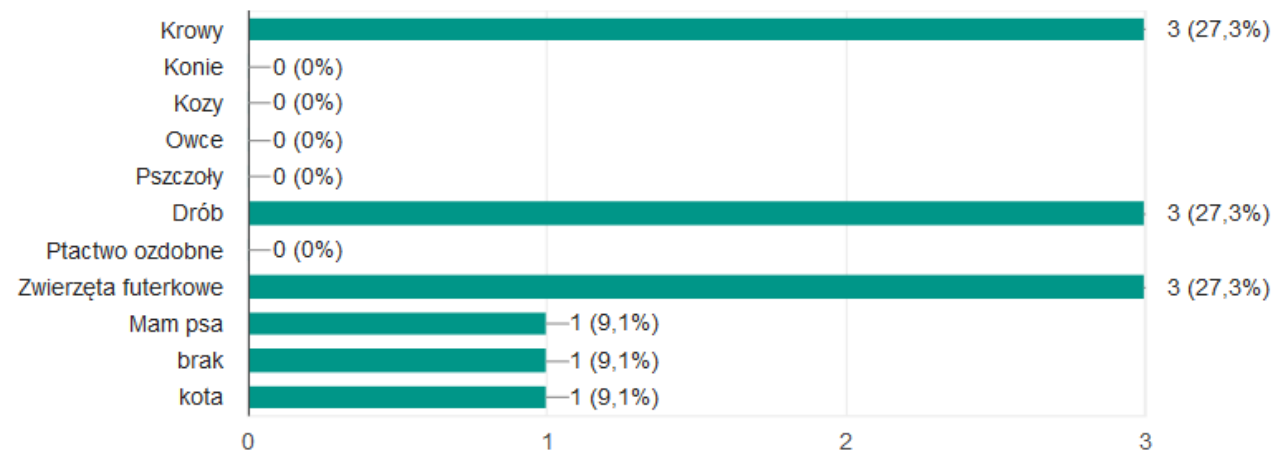
Ankieta

Przeprowadziliśmy wśród mieszkańców gminy Juchnowiec Kościelny ankietę dotyczącą hodowli zwierząt. Oto jej wyniki:



Jakie zwierzęta hodujesz w celach użytkowych?

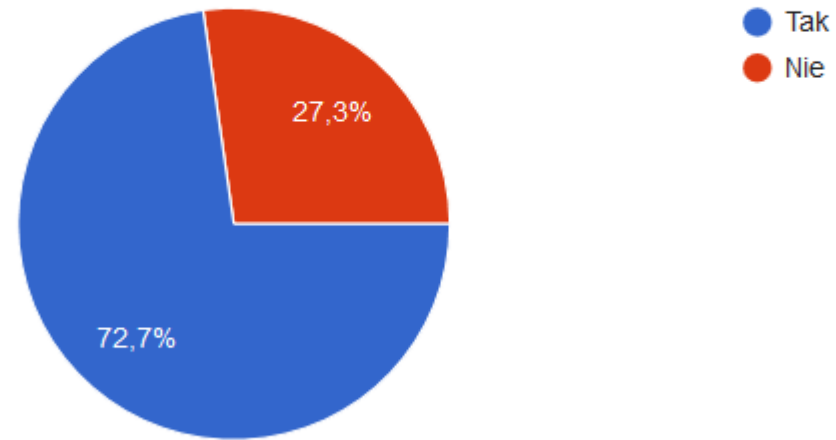
11 odpowiedzi



Z ankiety wynika, że na 11 osób 3 hoduje krowy drób lub/i zwierzęta futerkowe. Jedna ma psa i/lub kota.

Czy hodujesz zwierzęta w celach użytkowych?

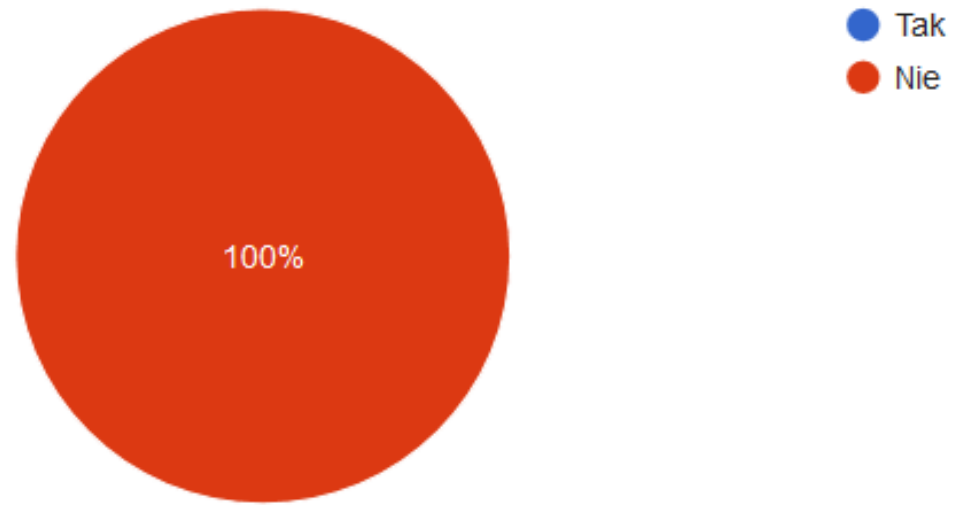
11 odpowiedzi



Aż 72.7% ankietujących odpowiedziało, iż hoduje zwierzęta w celach użytkowych.

Czy posiadasz stawy hodowlane

11 odpowiedzi



100% ankietujących odpowiedziało, że nie posiada stawów hodowlanych.

Bydło

Jednymi z wielu najbardziej opłacalnych do hodowania zwierząt są krowy. Wskazują na to ceny za, które można kupić krowę (5 100 zł Krowa mleczna), lecz co raz częściej hodowcy krów nie inwestują w krowy mleczne.

Bydło ras mięsnych nie ma wygórowanych wymagań paszowych. Baza paszowa może pochodzić z nieużytków lub gleb o niskiej, a nawet bardzo niskiej jakości.



Owce

Pomimo dofinansowania hodowli owiec opłacalność jest niska.

Dzisiaj mamy owce, które dają około tony wełny rocznie.

Wełna i kożuch w naszym kraju to już przeszłość, obecnie owce hoduje się głównie na mięso.

Wrzosówka to obecnie najpopularniejsza polska owca. Można je nazwać żywymi kosiarkami. Do jej głównych zalet należą asezonalność, wysoka plenność, smacowite mięso oraz produkcja najlepszych jakościowo skór



Drób

Jeśli uprawiacie własne warzywa i kompostujecie odpadki biologiczne to podążacie we właściwym kierunku ku samowystarczalności. Hodowla kur jest kolejnym krokiem do stania się niezależnym, choćby dla samych jajek i nawozu. Kura znosi jajko codziennie, ale nie każda. Można przyjąć, że przy 10 kurach będzie 7-10 jajek dziennie, co jest bardzo dobrym wynikiem.

Kury produkują świetny nawóz naturalny, który przekompostowany może być użyty w ogrodzie. Skład nawozu kurzego zależy w dużej mierze od tego czym są kury karmione, ale generalnie zawiera dużo azotu i wapnia. Poza tym ma wysokie pH (około 7,5), czyli odkwasza ziemię.



Pszczoły

Hodowla pszczół wymaga z jednej strony dużej wiedzy, a z drugiej sporych nakładów. Gdy ktoś krok po kroku rozkręca biznes, obojętnie jakiego rodzaju, musi najpierw zainwestować.

Ceny miodu są zadawalające dla sprzedawcy, lecz w pierwszym roku hodowli nie zawsze da się go uzyskać.



Konie

Hodowla koni i żywienie koni, to duża odpowiedzialność. Można powiedzieć, że może się tym zająć tylko osoba, która dysponuje higieniczną stajnią, dobrze urządzoną i zapewniającą komfort przebywającym w niej koniom. Niezbędne są także dobre pastwiska i pasza, zawsze dobrej jakości, zawierająca niezbędne witaminy, mikroelementy i sole.

Szczególne ostrożności należy zachować w momencie pojawienia się małych źrebiąt. Pamiętajmy, aby nie przebywały one w ciasnych pomieszczeniach, bez możliwości ruchu, wyjścia na świeże powietrze i słońce.



Kozy

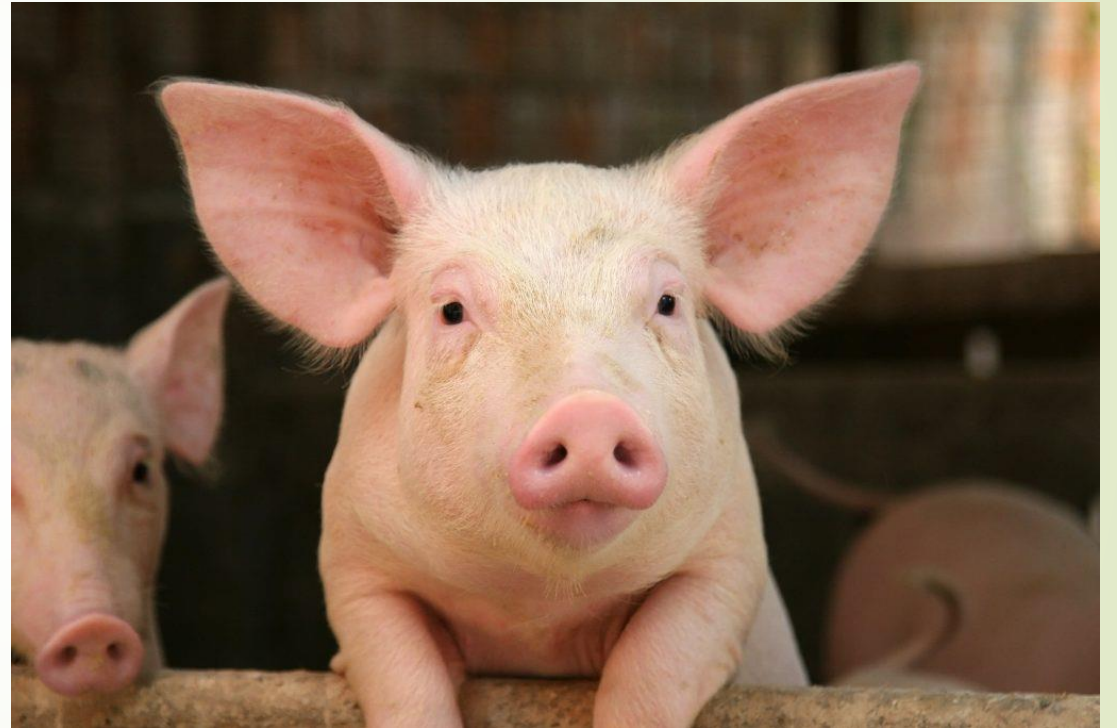
Hodowla kóz w Polsce, jest ograniczona do 130 000 sztuk zwierząt. Kozy są zazwyczaj utrzymywane po kilka sztuk w małych gospodarstwach. Zdarzają się pojedyncze duże hodowle, w których stado podstawowe liczy 1000 sztuk. Produkcja jest silnie związana z lokalizacją na danym terenie przetwórci mleka koziego.

Najbardziej znaną i szeroko rozpowszechnioną firmą zajmującą się przetwórstwem mleka koziego jest Mleczarnia Turek.



Świnie

Rynek trzody chlewnej od wielu lat charakteryzuje się małą stabilnością, przez co wybór tej branży nie daje nam gwarancji opłacalności. Trudna sytuacja na przestrzeni lat spowodowała że wiele hodowli upadło lub przestawiło się na tucz warchlaków, inne przestawiły się na produkcję bydła itp. Gdy w Polsce następuje załamanie rynku w tym samym czasie w krajach Europy zachodniej produkcja ma się bardzo dobrze, co prawda także spada opłacalność ale nadal jest to bardzo dochodowe.



Stada zachowawcze

Hodowla zachowawcza to świadome działanie prowadzące do utrzymania zanikających pierwotnych ras zwierząt, którego celem jest ochrona zasobów genowych. Za rasę zanikającą uznaje się tę, która reprezentowana jest przez 1000-5000 samic. W stadach objętych hodowlą zachowawczą nie prowadzi się selekcji na cechy użytkowe, stosuje się zaś metody przeciwdziałające wzrostowi chowu wsobnego. Hodowle te są zwykle utrzymywane dzięki dotacjom państwowym.

Polisce prowadzi się hodowle zachowawcze następujących ras:

- Konie
- Owce
- Kury itp.



Rasy rodzime

Hodowla rodzimych ras zwierząt gospodarskich nie jest, co prawda, sposobem na wielką intensywną produkcję, ale dla niewielkich gospodarstw może być sposobem na zwiększenie zysków. Rasy rodzime krów, koni czy owiec mogą być ciekawą atrakcją np. w gospodarstwie agroturystycznym. A do hodowli można otrzymać dopłaty! O hodowli ras rodzimych powinni pomyśleć w szczególności właściciele małych gospodarstw lub osoby zajmujące się agroturystyką. Takie zwierzęta mogą być ciekawą atrakcją, a przy tym generować dodatkowy zysk.

Na rasy rodzime można otrzymać dodatkowe wsparcie finansowe.





Źródła:

<https://www.agrofakt.pl/rasy-rodzime-hodowla-doplacami/>

<https://www.agrofakt.pl/wlasna-pasieka-dochodowy-biznes/>

<http://www.zycienawsi.com/kury/chcesz-miec-kury-i-zastanawiasz-sie-czy-to-ma-sens-oto-10-powodow-dla-ktorych-warto-hodowac-kury/>

-Agrofakt.pl

-Zycienawsi.com

