

PREZENTACJE ZUPEŁNIE INACZEJ

TUTORIAL PREZI.COM

TOM I: PODSTAWY



Spis treści

Spis treści	2
1. Co to jest Prezi	3
2. Zakładanie konta w Prezi.com.....	4
3. Zakładanie nowej prezentacji	5
4. Uproszczone tworzenie prezentacji	5
4.2 Usuwanie slajdu ze ścieżki prezentacji.....	6
4.3 Zmiana kolejności slajdów	6
5. Wybieranie szablonu prezentacji.....	7
5.1. Wybieranie motywu predefiniowanego.....	7
5.2 Tworzenie własnego motywu	7
6. Edycja i formatowanie tekstu.....	8
7. Wstawianie obiektów do prezentacji.....	9
8. Usuwanie obiektu lub obiektów z prezentacji	10
9. Wstawianie ramek slajdów	11
10. Ustawianie i modyfikowanie kolejności pokazu (ścieżka).....	11
10.1. Tworzenie ścieżki pokazu.....	11
10.2. Modyfikowanie ścieżki pokazu	12
10.3 Wstawianie nowego slajdu pomiędzy dwa istniejące	12
10.4 Usuwanie slajdu ze ścieżki prezentacji.....	12
11. Ustalanie położenia i rozmiaru obiektów (zebra).....	13
12. Zapisywanie prezentacji na dysku	13
13. Wykorzystaj szczególne zalety Prezi - proste rady	14
DODATEK I. Skrótów klawiszowe	18
I.1 Tryb edycji	18
II.2 Tryb prezentacji	19
DODATEK II. Bibliografia i ważne miejsca w Sieci.....	20

1. Co to jest Prezi

Prezi.com jest nowoczesnym narzędziem do łatwego tworzenia pokazów (prezentacji). Zakres jego zastosowań tylko w pewnym stopniu pokrywa się z zastosowaniami popularnego Power Pointa.

Pokaz przygotowywany za pomocą Prezi.com nie opiera się na typowych seriach slajdów. Zamiast tego użytkownik zapełnia obiektami i blokami treści rodzaj wielkiej karty. Może to być obraz, mapa mentalna lub szereg okienek - slajdów.

Przepląwamy nad poszczególnymi elementami, obracamy, przybliżamy i oddalamy ich fragmenty lub grupy. Pozwala to pokazywać relacje między elementami prezentowanej całości w sposób ciekawy wizualnie, a jednocześnie bardziej zrozumiały dla... obu półkul mózgowych.

Prezentacje Prezi bardzo się różnią od pokazów slajdów PowerPoint.
Dlatego nie przypadkiem upowszechniła się ich odrębna nazwa: prezitacje.

Bezpłatna wersja Prezi.com jest bardzo obiecującym narzędziem edukacyjnym. Szybko zdobywa popularność w szkołach na wszystkich etapach edukacyjnych. Wymagania są doprawdy niewielkie: wystarczy komputer z dostępem do internetu.

Prezitatione są dostępne online, ale da się je także pobrać na dysk i odtwarzać bez dostępu do internetu¹.

Prezi jest łatwe i przyjazne w obsłudze. Nawet małe dzieci (sprawdzaliśmy na sześciolatkach) znakomicie sobie radzą z technicznym opanowaniem obsługi.

¹ W wersjach bezpłatnych prezitationi pobranej na dysk nie da się modyfikować, edycja jest możliwa tylko online.

Prezi nadaje się nie tylko dla szkoły. Ostatnio prezentacje zaczęły wypierać tradycyjne, „powerpointowe” prezentacje z pokazów na profesjonalnych szkoleniach, konferencjach i sympozjach naukowych.

Nie istnieje polska wersja Prezi.com. Obsługa Prezi jest intuicyjna do tego stopnia, że bariera językowa nie powinna stanowić szczególnego problemu nawet dla osób zupełnie nie znających języka angielskiego. Jednak między innymi z myślą o nich - oddajemy do użytku publicznego niniejszy polskojęzyczny tutorial.

2. Zakładanie konta w Prezi.com

1. Wejdź na stronę prezi.com.
2. Kliknij **Sign up now** (*Zarejestruj się*).
3. Wybierz odpowiadającą Ci licencję (wersja **Public** - bezpłatna) i kliknij **Get**.
4. Wypełnij formularz (**First name** (*Imię*), **Last name** (*Nazwisko*), **Email**, **Password** (*Hasło*), **Password again** (*Powtórz hasło*)).
5. Przepisz do ramki dwa zniekształcone ciągi znaków:



6. Zaznacz **I understand that all my prezis will be published...** (*Rozumiem, że wszystkie moje prezentacje zostaną opublikowane w prezi.com/explore i zgadzam się z warunkami korzystania z prezi.com*).
7. Kliknij **Register and Continue** (*Zarejestruj i kontynuuj*).
8. Kliknij **Start using Prezi now** (*Zacznij korzystać z Prezi*).

Warto wiedzieć

- Bezpłatne konto daje tylko 100 MB miejsca na prezentacje i wszystkie prezentacje są dostępne publicznie.
- Jeżeli masz adres e-mail w domenie edu (także w edu.pl), możesz otrzymać bezpłatnie konto nauczycielskie (lub uczniowskie). Konto edukacyjne daje 500 MB miejsca na prezentacje i pozwala tworzyć prezentacje prywatne (nie opublikowane).

3. Zakładanie nowej prezentacji

1. Zaloguj się do prezi.com.
2. Kliknij **New prez** (*Nowa prezentacja*).
3. Wpisz tytuł (**Title**) i opis (**Description**) swojej prezentacji i potwierdź kliknięciem **New prez** (*Nowa prezentacja*).



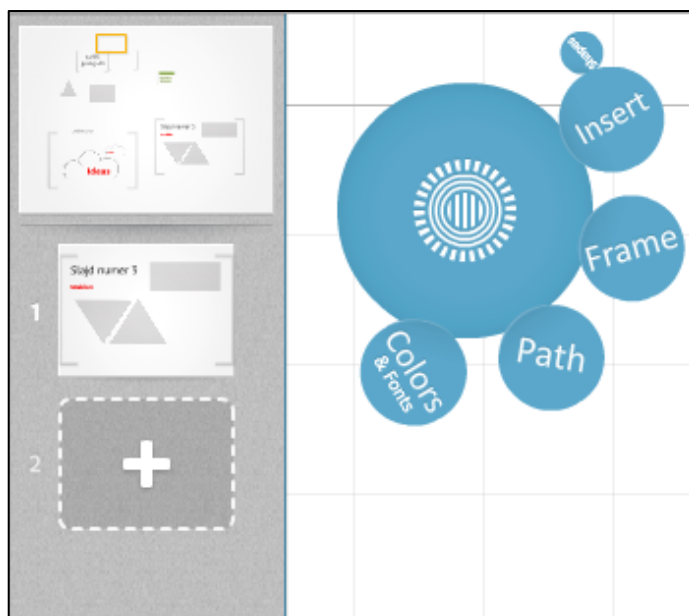
4. Uprozczone tworzenie prezentacji

Po lewej stronie okna prezentacji w trybie edycji pojawia się wykaz slajdów wybranych do pokazu. Jest podobny do analogicznego wykazu w PowerPointcie. Inaczej niż w PowerPointcie - tu wykaz nie musi odpowiadać całej zawartości powierzchni prezentacji, a jedynie odzwierciedla te obiekty, które już dodano do ścieżki pokazu. Niektóre obiekty (także grupy i fragmenty obiektów) mogą występować na liście kilkakrotnie, a inne wcale.

4.1 Dodawanie slajdu

W menu głównym kliknij "[+]" widoczny na bocznej liście slajdów u dołu wykazu (*Rys. 1*).

Nowy slajd pojawia się jednocześnie na powierzchni roboczej prezentacji oraz na



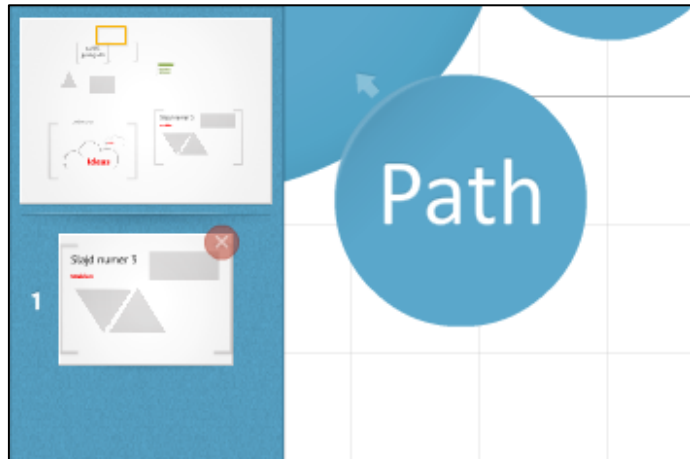
Rys. 1. Ścieżka pokazu w trybie standardowym (menu główne). Widoczna ikona [+] nowego slajdu.

ścieżce pokazu - jako kolejny (aktualnie ostatni) slajd do wyświetlania w pokazie.

4.2 Usuwanie slajdu ze ścieżki prezentacji

W menu **Path** kliknij czerwony krzyżyk w rogu slajdu (Rys. 2).

Uwaga: slajd nie znika z prezentacji, a jedynie ze ścieżki pokazu.



Rys. 2. Ścieżka pokazu w trybie edycji (menu Path). Widać czerwony krzyżyk służący do usuwania aktywnego slajdu.

4.3 Zmiana kolejności slajdów

W menu *Path* przeciągnij myszą wybrany slajd na liście (w górę lub w dół).

4.4 Operacje na szablonie nowego slajdu

Po dodaniu slajdu (kliknięciem w ikonę [+]) pojawia się obiekt (Rys. 3), na którym:

- wybierz wersję szablonu (ikonkami przy dolnej krawędzi obiektu);
- wybierz pozycję (łapką na środku); możesz wstawić obiekt do wnętrza ramki innego slajdu (jako zbliżenie);



Rys. 3. Szablon nowego slajdu dodawanego w trybie szybkiej edycji.

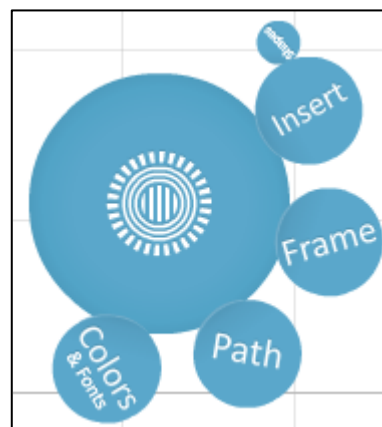
- zatwierdź lub zrezygnuj (gadżetami przy prawej krawędzi obiektu).

5. Wybieranie szablonu prezentacji

Prezycji można nadać predefiniowany motyw (szablon formatowania czcionek i kolorów obiektów tego samego rodzaju), lub też utworzyć własny motyw przy użyciu kreatora.

5.1. Wybieranie motywu predefiniowanego

1. Zaloguj się do [Prezi.com](https://prezi.com).
2. Rozpocznij tworzenie nowej prezentacji
albo
Otwórz wcześniej stworzoną przez Ciebie prezentację i kliknij **Edit prez** (*Edytuj prezentację*).
3. Kliknij **Colors & Fonts** (*Kolory i czcionki*).
4. Kliknij dwukrotnie wybrany motyw predefiniowany
5. Gotowe.



Rys. 4. Menu "bąbelkowe" w trybie standardowym (menu główne).

5.2 Tworzenie własnego motywu

1. Zaloguj się do [Prezi.com](https://prezi.com).
2. Rozpocznij tworzenie nowej prezentacji lub otwórz wcześniej stworzoną na tym koncie prezentację i kliknij **Edit prez** (*Edytuj prezentację*).
3. Kliknij myszą **Colors & Fonts** (*Kolory i czcionki*).
4. Wybierz **Theme Wizard** (*Kreator motywów*).
5. Teraz na kolejnych ekranach:
 - a. wybierz kolor tła (dla całej powierzchni prezentacji);

- b. wybierz trzy standardowe kształty i kolory czcionek dla całej prezentacji:
- dla tytułów (**Title 1**),
 - dla podtytułów (**Title 2**),
 - dla treści slajdów (**Body**)
- (uwaga: aby wybrać kształt czcionki kliknij w jedną z powyższych nazw),
- c. wybierz kolory ramki okrągłej (**Circle Frame**), ramek prostokątnych (**Bracket Frame**), linii i strzałek (**Arrow & Line**) oraz Markera do podświetlania (**Marker**).

Warto wiedzieć

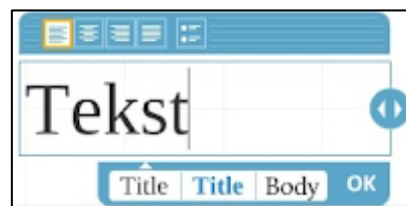
Zmiana motywu w trakcie tworzenia prezentacji powoduje automatyczną zmianę wszystkich dotychczas ustawionych czcionek, gdyż każdemu motywowi są przypisane inne rodzaje czcionek. Dlatego zaleca się ustawienie wybranego motywu na samym początku tworzenia prezentacji.

Niektóre kroje czcionek nie mają polskich znaków. Sprawdź czcionkę na ciągu znaków „zażółć gęślą jaźń” (zawiera wszystkie polskie znaczki).

Trzy predefiniowane kolory czcionek nie zamykają możliwości. Po wstawieniu tekstu można w trybie edycji obiektu tekstowego zmieniać kolory dowolnych ciągów znaków.

6. Edycja i formatowanie tekstu

1. Zaloguj się do [Prezi.com](https://prezi.com).
2. Rozpocznij tworzenie nowej prezentacji lub otwórz wcześniej stworzoną na twoim koncie prezentację i kliknij **Edit prez** (*Edytuj prezentację*).
3. Kliknij dwukrotnie w dowolnym miejscu obszaru prezentacji (powinien się pojawić kursor).
4. Wpisz lub wklej tekst.



5. Aby zmienić szerokość pola tekstowego - przetrzymaj myszą strzałki po prawej stronie obiektu tekstowego i przeciągaj obiekt w poziomie.

6. Aby wyrównać tekst (do lewego marginesu lub do środka, lub do prawego marginesu lub obustronnie) - kliknij odpowiednio jedną z ikon:



7. Aby wypunktować tekst - kliknij ikonę:



8. Aby zmienić czcionkę - kliknij jeden z trzech szablonów:



9. Potwierdź **OK**; edytowany tekst zostanie zapisany w prezentacji.

7. Wstawianie obiektów do prezentacji

1. Zaloguj się do prezi.com.
2. Rozpocznij [tworzenie nowej prezentacji](#) lub otwórz wcześniej stworzoną na tym koncie prezentację i kliknij **Edit prez** (*Edytuj prezentację*).
3. Kliknij **Insert** [lub klawisz **I**] (*Wstaw*).
4. Wybierz **Load File** [lub klawisz **L**] (*Załaduj plik*).
5. Wyszukaj na dysku plik, który chcesz dodać do prezentacji, wybierz go myszą, a następnie kliknij **Otwórz**.

Jakie obiekty (typy plików) można wstawić do prezentacji

- kształty (z wbudowanej biblioteki)
- obrazki (pliki graficzne z dysku)
- pliki PDF
- prezentacje PowerPoint (wybrane slajdy)
- filmiki (pliki z dysku)
- filmiki online z [YouTube.com](https://www.youtube.com)

Kiedy wyślesz do Prezi prezentację PowerPoint...

- zostanie ona najpierw przekonwertowana na slajdy złożone z elementów „zrozumiałych” dla Prezi (na tym etapie niektóre elementy formatowania, np. niedostępne czcionki, mogą ulec zmianie)
- następnie możesz wybrać konkretne slajdy, przenieść je myszą na powierzchnię prezentacji a potem nadać im żądane wymiary i położenie

Pamiętaj, że w wersji darmowej łączny rozmiar wszystkich przesłanych obiektów nie może przekroczyć 100 MB.

8. Usuwanie obiektu lub obiektów z prezentacji

1. Zaloguj się do [Prezi.com](https://prezi.com).
2. Otwórz wcześniej stworzoną prezentację.
3. Kliknij **Edit prez** (*Edytuj prezentacje*).
4. Zaznacz lub wybierz myszą obiekt(y), który(e) chcesz usunąć.
5. Usuń obiekt jedną z dwóch metod:
 - albo kliknij znaczek kosza na zebrze,
 - albo wciśnij klawisz **DEL (Delete)**.

9. Wstawianie ramek slajdów

1. Przejdź do trybu edycji prezitacji Edit prez (Edytuj prezentację).
2. Kliknij Frame [skrót klawiszowy F] (Ramka).
3. Wybierz pożądany typ ramki.
4. Wstaw ją w wybranym miejscu obszaru prezitacji.

Co to są ramki i do czego służą

- Ramka określa granice jednego slajdu. Jej kształt, wielkość i ułożenie pozwalają dowolnie wybierać fragment powierzchni, który będzie wyświetlany jako slajd prezitacji (powiększenie, obrót, przemieszczenie).
- Ramka może obejmować kilka obiektów jednocześnie (typowo dla prezentacji powerpointowych), ale może też objąć mały fragment jednego obiektu (np. zbliżenie fragmentu obrazka)
- Ramki mają kilka kształtów do wyboru, istnieje także ramka niewidoczna.

10. Ustawianie i modyfikowanie kolejności pokazu (ścieżka)

Ścieżka pokazu określa które obiekty (grupy obiektów) w jakiej kolejności, z jakim obrotem i w jakim zbliżeniu będą prezentowane w pokazie. Niektóre obiekty mogą się nie pojawiać wcale, inne kilkakrotnie, w takich samych lub różnych zbliżeniach.

10.1. Tworzenie ścieżki pokazu

1. Zaloguj się do [Prezi.com](https://prezi.com).
2. Otwórz wcześniej stworzoną przez Ciebie prezentację i kliknij **Edit prez** (*Edytuj prezentację*).
3. Kliknij **Path** [skrót klawiszowy P](*Ścieżka*).
4. Kliknij **Add** (*Dodaj*).

5. Klikaj myszą w obiekty aby je dodawać do ścieżki w takiej kolejności, w jakiej mają się pojawiać w prezentacji

- jeżeli dodasz do ścieżki obiekt, zostanie on pokazany w takiej skali, by się zmieścił na ekranie;
- jeżeli chcesz pokazać na slajdzie fragment obiektu lub kilka obiektów jednocześnie - dodaj do ścieżki ramkę, którą wcześniej wstawiła(e)s tak, żeby ogarniała pożądaną obszar.

10.2. Modyfikowanie ścieżki pokazu

Ścieżka prezentacji jest wizualizowana w trybie edycji jako łamana z numerowanymi węzłami. Na każdym odcinku łamanej znajdziesz znak "+".

10.3 Wstawianie nowego slajdu pomiędzy dwa istniejące

- Chwyć myszą znak "+" na odcinku ścieżki między wybranymi slajdami.
- Przeciągnij go myszą nad obiekt, który chcesz wstawić do prezentacji jako nowy slajd.
- Upuść, kiedy pożądaną obiekt się podświetli.

10.4 Usuwanie slajdu ze ścieżki prezentacji

- Chwyć myszą węzeł slajdu.
- Przeciągnij go poza okoliczne obiekty i upuść w miejscu, w którym żaden obiekt nie jest podświetlony.

11. Ustalanie położenia i rozmiaru obiektów (zebra)

Zebra, to pasiaste koło pojawiające się po kliknięciu na obiekt. Jest bardzo uniwersalnym pulpitem sterującym, i pozwala dowolnie zmieniać parametry obiektu za pomocą przytrzymywania i przeciągania myszą.



Rys. 5. Zebra.

Za pomocą zebry możesz:

- przenosić obiekt (łapka w środku),
- obracać obiekt (pierścień w paski),
- zmieniać wymiary obiektu (pierścień gładki)
 - płynnie (ciągnąc myszą)
 - skokowo (klikając "+" lub "-"),
- usuwać obiekt (kosz),
- redagować tekst i formatować obiekt (ołówek).

Warto wiedzieć

- Podczas obracania obiektu podświetlają się te (inne) obiekty, które chwilowo są do niego równoległe lub prostopadłe.

12. Zapisywanie prezentacji na dysku

Prezentacja jest tworzona i redagowana online (w oknie przeglądarki WWW) i tak też zwykle bywa odtwarzana.

Jeżeli przewidujesz, że prezentacja będzie odtwarzana w miejscu, gdzie nie ma dostępu do internetu lub szybkość łącza jest bardzo mała, możesz pobrać prezentację na dysk i odtwarzać ją offline:

1. Zaloguj się do prezi.com.
2. Wybierz prezentację, którą chcesz zapisać w trybie offline.
3. Kliknij **Download** (*Pobierz*).
4. Zaznacz **Export to Portable prezi** i kliknij **Download** (*Pobierz*)
5. Pojawi się okienko. Zaznacz w nim **Zapisz plik** i kliknij **OK**.
6. Pobrany plik zostanie zapisany na dysku jako archiwum ZIP.
7. W celu sprawnego odtworzenia prezentacji wypakuj najpierw zawartość archiwum ZIP do dowolnego folderu.

Warto wiedzieć

W wersji bezpłatnej prezentacji nie można redagować po pobraniu na dysk, a jedynie online (w oknie przeglądarki WWW).

W prezentacji zapisanej w trybie offline nie możesz dokonywać już żadnych zmian. Dlatego pamiętaj, aby przed zapisaniem upewnić się, że prezentacja nie wymaga już żadnych poprawek.

Prezentacje można odtwarzać w wielu (ale nie wszystkich) tabletach i smartfonach

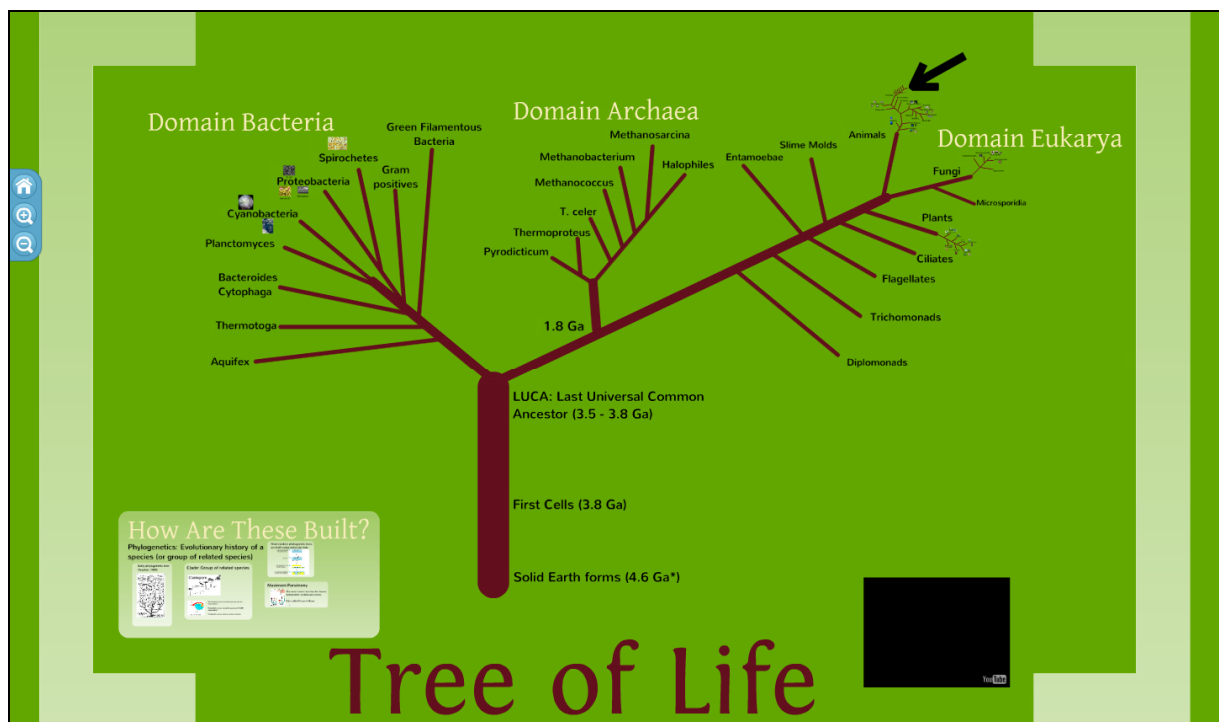
- o w urządzeniach z systemem Android posiadających obsługę Flash robi się to w przeglądarce WWW;
- o w urządzeniach firmy Apple (iPad iTab nie posiadają obsługi Flash) robi się to za pomocą specjalnej aplikacji dostępnej do pobrania.

13. Wykorzystaj szczególne zalety Prezi - proste rady

Struktura prezentacji jest unikalna. Składają się na nią dwa, pomysłowo zsynchronizowane pomysły konstrukcyjne:

- prezentacja jest tworzona na dużej powierzchni, na której układamy obiekty dowolnie skomponowane przestrzennie,
- pokaz jest rodzajem lotu nad obserwowaną przez widza powierzchnią, gdzie dowolnie planujemy trasę, obroty i zbliżenia; tradycyjnym slajdom odpowiadają tu przystanki na tej trasie, jednak widz obserwuje cały lot..

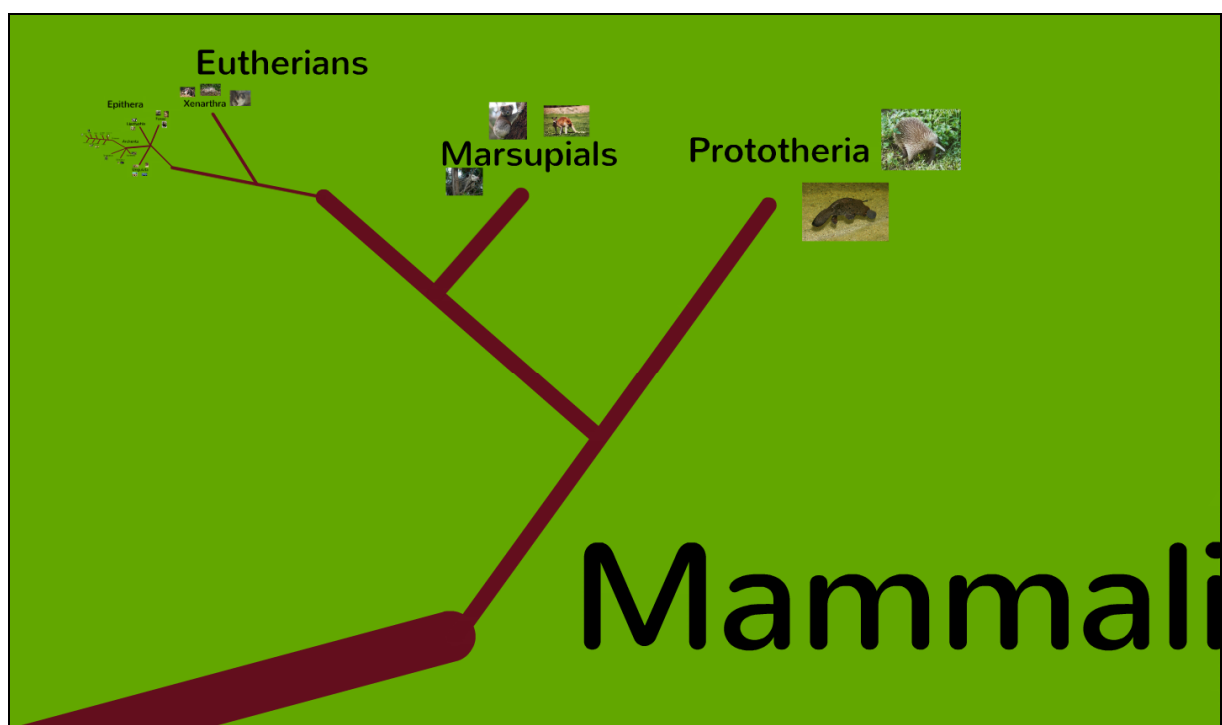
Na powierzchni prezentacji można układać slajdy dowolnie, także najprościej – liniowo obok siebie – na wzór prezentacji PowerPointowych. Taki układ nie wykorzystuje jednak najpoważniejszego potencjału Prezi: unaoczniania zależności między pokazywanymi obiektami w sposób typowy dla map mentalnych. Poniżej pokazano dwa slajdy z ogromnej prezitacji „Tree of Life” (Drzewo życia - filogeneza).



Rys. 6. Pierwszy slajd prezentacji Tree of Life (Drzewo życia - filogeneza). Autor: Christopher Himmel. Zauważ mało widoczny punkt przy grocie czarnej strzałki i zobacz jego powiększenie na Rys. 7.

Na **Rys. 6.** Łatwo można dostrzec podstawowe zależności i fakt dużego zróżnicowania i stopnia skomplikowania poszczególnych gałęzi, ale nie zaciemnia to pierwszoplanowego obrazu: pierwotnego trójpodziału (Bacteria, Archea, Eukarya). Dalsze piętra podziału unaoczniają dopiero kolejne najazdy (zbliżenia). Dzięki swojej płynności pokazują kierunki zależności, a podczas zbliżania płynnie i stopniowo usuwają przed oczu widza nadmiar informacyjny pozwalając mu się skupić na szczególe. Na Rys. 7. widać ssaki, które na **Rys. 6.** były tylko

punkcikiem (patrz grot strzałki). W rzeczywistości między slajdami z **Rys. 6. i 7.** było kilka kolejnych slajdów - poziomów zagłębień w strukturę drzewa. Człowiek w tej skali pojawi się dopiero trzy kolejne powiększenia dalej. Taka organizacja przestrzeni z intensywnym wykorzystaniem efektu zoom znakomicie unaocznia strukturę (i stopień skomplikowania) całego drzewa filogenezy. Jednocześnie z dużą łatwością można powtarzać przybliżanie się i oddalanie – utrwalając w umyśle widza strukturę istniejących zależności.



Rys. 7. Powiększenie najmniejszego punktu widocznego na obrazie prezentacji z Rys. 6. (wskazanego na Rys. 6. grotem strzałki). Widać już na pierwszym planie gałąź ssaków i kolejny szczebel podziału. Jednocześnie nadal widać niknące w oddali kolejne piętra gałęzi drzewa po lewej stronie ekranu. Człowiek (jako gatunek) pojawi się dopiero po trzech kolejnych slajdach - krokach zbliżenia.

Opisany powyżej prosty przykład można sprowadzić do dwóch postulatów.

1. **Pokaż zależności.** Układaj slajdy na płaszczyźnie według rzeczywistej hierarchii zależności pokazywanych faktów lub

obiektów. Za pomocą linii, strzałek i figur unaocznij zależności w postaci grafu. Wstaw do pokazu slajd z grafem grupy obiektów.

2. **Pomóż zrozumieć i zapamiętać struktury.** W tym celu przechodź w pokazie od złożonych obiektów nadrzędnych do ich elementów składowych, a potem cofnij się z powiększeniem tak, aby utrwalić obraz zależności między elementami składowymi (to wymaga jednego dodatkowego kliknięcia!).

Zachęcam do obejrzenia powyższej prezentacji w praktyce. Jest dostępna pod adresem: <http://prezi.com/kxssqqr72w>

Pamiętaj

- Prezentacja nie powinna naśladować linearnej struktury prezentacji typowej dla PowerPointa.
- Efekty zbliżania i obrotu są wizualnie atrakcyjne, jednak nie należy ich stosować tylko dla efektu wizualnego; nie należy także z nimi przesadzać. Ich intensywne i nieustanne używanie u niektórych osób wywołuje zawroty głowy i mdłości(!)
- Ułożenie elementów prezentacji na płaszczyźnie powinno odzwierciedlać rzeczywiste relacje między opisywanymi obiektami i pojęciami. Może to być zatem rodzaj mapy myśli, schematu organizacyjnego lub tp. Naprzemienne prezentowanie obiektu złożonego i jego części składowych dzięki efektowi najazdu pomaga wtedy widzowi zauważyć, zrozumieć i utrwalić istniejące zależności.

DODATEK I. Skróty klawiszowe

I.1 Tryb edycji

- **N** - Dodaj nową ramkę i punkt ścieżki prezentacji
- **F** - Otwórz menu **Ramki** i wybierz ostatnio używany typ ramki (*Frames*)
- **I** - Otwórz menu **Wstawianie** (*Insert*)
- **L** - Otwórz okno dialogowe ładowania plików z dysku (*Open Load files dialog*).
- **S** - Otwórz menu **Kształty** i wybierz ostatnio użyty kształt lub typ *strzałki* (*Open Shapes Menu and select last used shape type or arrow shape*).
- **P** - Otwórz menu **Ścieżka prezentacji** (*Go to Path mode*).
- **1** - Powiększ (Zoom in).
- **2** - Pomniejsz (Zoom out)
- **3** - Obracaj w prawo (Rotate clockwise).
- **4** - Obracaj w lewo (Rotate counter clockwise).
- **Delete, Backspace** - usuń wybrany(e) (wcześniej) obiekt(y)
- **Klawisze strzałek** – przemieszczaj wybrane obiekty po jednym pikselu
- **Klawisze strzałek + SHIFT** – przemieszczaj wybrane obiekty po 10 pikseli
- **Przytrzymanie i przeciągnięcie myszą + SHIFT** - wybierz wiele obiektów na raz
- **Klikanie myszą + SHIFT** – dodaj/usuń pojedyncze obiekty do grupy wybranej
- **Przytrzymanie SHIFT podczas tworzenia i ustalania rozmiarów ramki** - ustawia stosunek boków ramki 4:3
- **CTRL + S** - Zapisz prezentację (*Save*)
- **CTRL + Z** - Cofnij ostatnią operację
- **CTRL + Y** - Ponów ostatnią cofniętą operację

- **CTRL + D** - Utwórz duplikat wybranego obiektu lub grupy obiektów
- **CTRL + C** - Kopiuj (do schowka) wybrany(e) obiekt(y)
- **CTRL + V** - Wklej (ze schowka) wybrany(e) obiekt(y)
- **CTRL + SHIFT + M** - Przełączaj stosunek boków między wartościami: 16:9, 4:3 i dowolna
- **CTRL + SHIFT + C** - Otwórz edytor arkuszy stylów CSS
- **ESC podczas edycji lub dodawania tekstu** - Zamyka edytor tekstu i zapisuje tekst w prezentacji.
- **ESC w trybie menu Insert, Frame, Path lub Color** – zamyka menu i wraca do głównego
- **Enter** - Zatwierdza tworzenie ramki z użyciem klawisza +

II.2 Tryb prezentacji

- **Klawisze strzałek LEWO, PRAWO** - poruszanie się w obie strony po ścieżce prezentacji
- **Klawisze strzałek GÓRA, DÓŁ** - Inteligentny Zoom
- **Spacja w trybie nie pełnoekranowym** - Przełączanie między trybami edycji i prezentowania
- **Spacja w trybie pełnoekranowym** - Następny slajd prezentacji
- **X + poruszanie myszą (bez klikania)** - lot nad powierzchnią całej prezentacji
- **X + poruszanie myszą (bez klikania)** - Zoom – powiększanie i pomniejszanie widocznego obszaru
- **PageUp, PageDown** w trybie nie pełnoekranowym- Następny/poprzedni slajd
- **Escape** - Powrót do trybu edycji

DODATEK II. Bibliografia i ważne miejsca w Sieci

1. *Prezi – nietypowe prezentacje*, DobreProgramy.pl
Dostępny: <http://goo.gl/XGEH2>
2. *Coś więcej niż tylko zwykła prezentacja*. EduNews.pl
Dostępny: <http://goo.gl/IM1LB>
3. *Alternatywa dla PowerPointa*. CEO.org.pl
Dostępny: <http://goo.gl/KQwuD>
4. *PowerPoint? Wypróbuj Prezi!*. SocjoMania.pl
Dostępny: <http://goo.gl/vHba6>
5. *Prezi.com – inny wymiar prezentacji multimedialnych*.
PlatformyEdukacyjne.pl
Dostępny: <http://goo.gl/EWTbf>
6. Wszystko o Prezi po polsku: <http://prezi.enauczanie.com>
7. Społecznościowy portal użytkowników Prezi.com:
<http://edu.prezi.com>

Regionalny Ośrodek Metodyczno-Edukacyjny Metis w Katowicach

Opracował: Lechosław Hojnacki

Wersja: 2012.06. Licencja: CC3